

百度信息流 动态商品广告操作手册

Dynamic Product Ads



百度信息流商品目录推广
2020年8月



目录

百度信息流商品目录推广 操作手册

1

操作手册

商品计划 | 单元设置 | 创意设置

3

附录2：账户操作效率工具

信息流推广API | 百度推广助手Editor | 网页版批量工具

2

附录1：动态创意工具

动态落地页 | 动态图片工具(慧图) | 动态视频合成工具

4

附录3：问题排查通路

问题自查 | 排查流程

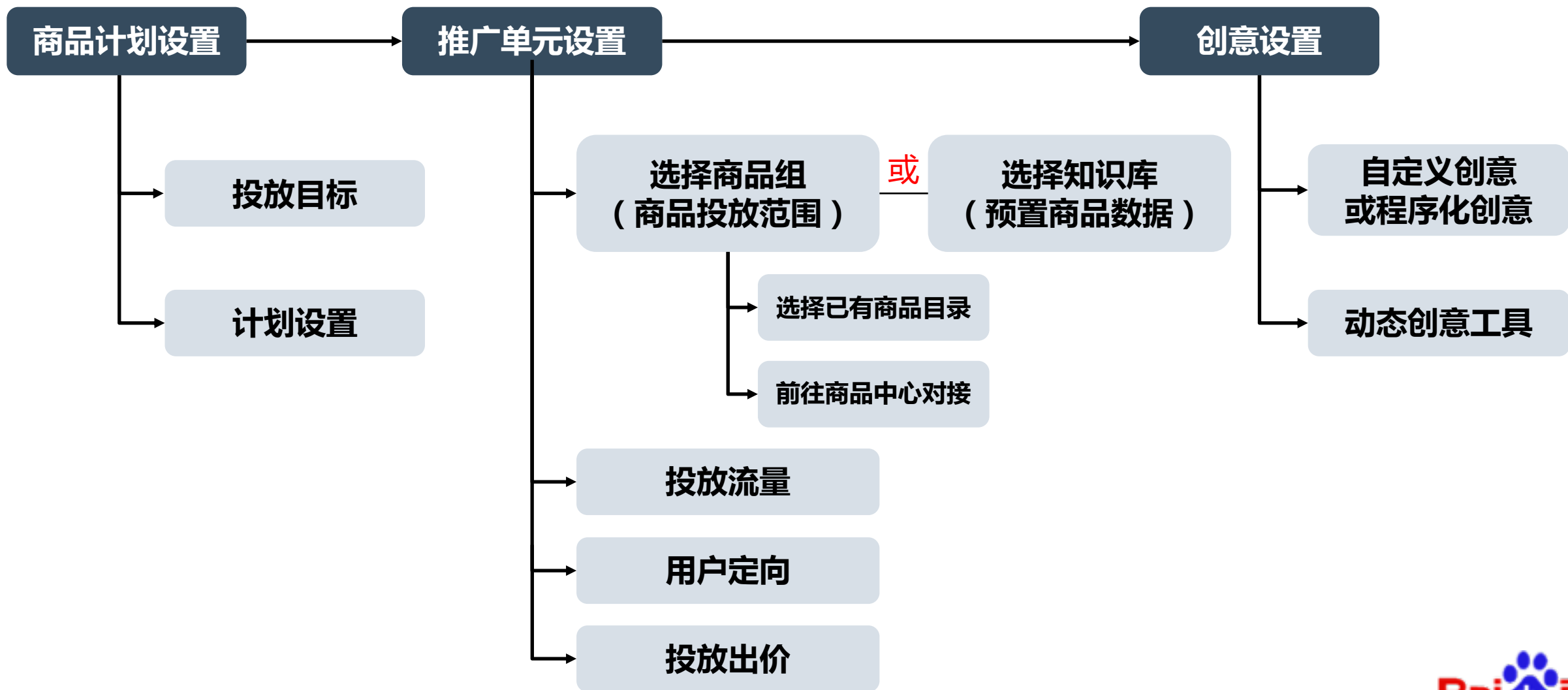


1

操作手册

- 新建商品计划
- 单元设置 (商品组、定向、oCPX)
- 创意设置 (创意填写、创意工具)

投放流程概览





推广计划设置：选择推广对象为“商品”

操作手册

登录www2.baidu.com → 点击「信息流推广」

原生账户



推广管理



新建计划



✓ 百度信息流DPA支持：

- 1、**网站链接**：支持表单提交等leads收集、H5落地页下载、调起APP及小程序投放等
- 2、**APP下载 (iOS)**：实现iOS端直接下载，点击创意直接跳转AppStore
- 3、**APP下载 (Android)**：实现Android端直接下载，点击下载按钮直接下载

步骤说明：

①选择『商品目录』

②选择 投放目标：『落地页』 / 『应用』

③设置『预算』、『推广日期』、『推广时段』、『投放方式』、『计划名称』

④点击『保存并继续』，将进入到『设置推广单元』环节





推广单元设置：选择投放商品来源

操作手册

设置推广单元



选择商品

基本信息

选项① 商品中心

如希望投放**您在商品中心提交的自有商品**，可选择『商品中心』。下方会显示可用的商品目录名称，若首次对接/未被授权使用，可选择“新建商品目录”快速跳转到商品中心（product.baidu.com）

选项② 知识库

如您暂无自有商品，可选择合适的『知识库』投放。

知识库是由百度提供的部分行业的结构化商品知识（包括房产库、汽车库、股票库等），已内置到账户中，帮助您在缺少自有商品数据时，仍能使用动态商品广告的产品功能。

知识库仅白名单可见，现有账号均在白名单内，如新账户需要使用知识库，请在信息流答疑hi群1620911联系我们

FAQ：我已经在BMC对接过商品数据，但是在推广业务端却找不到可用的商品目录？

A：**商品中心账户**和投放账户的关系：每个客户主体，可拥有1个商品中心账户，通过授权方式，允许投放账户的方式，在推广业务端需要先选择对应的商品中心账户，再选择其中的商品目录。

若默认选择的商品中心账户下，没有可用的目录，可尝试**切换商品中心账户**，或前往BMC检查授权状态

推广单元设置：投放商品选项

设置推广单元



选择商品

投放商品 **商品中心** 知识库

请选择“dg92”商品中心账户下用于推广的商品目录 [切换商品中心账户](#)

商品目录 **Catalog Benchmark 100** [管理商品目录](#)

投放商品 **全部商品** 分类勾选商品 高级条件组合

您已选中 1 个商品。请您尽量多的增加投放商品数量，以便系统能为目标人群动态展现更多商品，以提升转化效果。

投放商品 **商品中心** 知识库

请选择“NebuPA”商品中心账户下用于推广的商品目录 [切换商品中心账户](#)

商品目录 **828测试目录JT** [管理商品目录](#)

投放商品 **全部商品** 分类勾选商品 高级条件组合

您已选中 6 个商品。请您尽量多的增加投放商品数量，以便系统能为目标人群动态展现更多商品，以提升转化效果。 [收起投放商品详情](#)

商品分类 **取消勾选** 商品搜索

机械设备 ☐ 五金工具 ☐

多功能小型履带挖 清华 厂家直销小型 5030激光雕刻机 卡勒重工KL75-9M

光纤激光切割机 河北邢台农村地区

[保存修改](#) [取消修改](#)

Step1.商品投放条件选择区域（3选1）

1. 默认选择目录中的全部商品
2. 根据商品分类，按类别查看，并快捷勾选商品类目或多个商品
3. 指定复杂的条件组合进行筛选

Step2(2). 使用分类勾选商品

1. 左侧可查看商品分类（暂时由系统识别并固定分类方式）
2. 可在左侧勾选1个或多个商品分类。可在右侧选择单个商品。
3. 支持根据商品名称进行模糊搜索，查找当前分类节点下的某个商品，然后进行勾选。

推广单元设置：投放商品选项

设置推广单元



选择商品

Step2(3) 高级条件组合 – 选择已有条件组合

1. 选择已有条件组合：下拉框内可选择已有的条件组合。
若点击“新建条件组合”，可增加一组新条件。
2. 点击“展开条件组合”可对条件进行修改。

Step2(3) 高级条件组合 – 修改已有条件组合

3. 高级条件筛选选项中，可对已有的条件进行修改，新增/删除筛选条件。下方会基于当前的筛选抽样展示DEMO商品
4. 点击完成，修改当前商品组条件生效。

推广单元设置：投放商品选项

设置推广单元



选择商品

投放商品 全部商品 分类勾选商品 高级条件组合

选择已有组合 挖掘机

您已选中 2 个商品，请您尽量多的增加投放商品数量，以便系统能为目标人群动态展现更多商品，以提升转化效果。 [收起条件组合](#) [下载商品](#)

筛选条件1 商品品牌 等于 点击选择或输入信息点击 搜索

卡勒重工 × 臂钩机械 ×

新建筛选条件

符合筛选条件的商品抽样显示如下，供参考

 多功能小型履带挖  卡勒重工KL75-9M

☒ 保存商品组，用于其他单元的投放 挖掘机 3 / 40

[完成](#) [取消](#)

Step2(3) 高级条件组合 – 修改已有条件组合并另存为新组合

5. 如果不想对当前的“挖掘机”商品组条件有变更，而是新增一组：
 - 5.1 先勾选“保存商品组，用于其他单元的投放”，并指定新组合名称
 - 5.2 点击完成，系统会将当前组合另存一份，并在当前单元选中。

投放商品 全部商品 分类勾选商品 高级条件组合

选择已有组合 切割机

您已选中 2 个商品，请您尽量多的增加投放商品数量，以便系统能为目标人群动态展现更多商品，以提升转化效果。 [收起条件组合](#) [下载商品](#)

筛选条件1 商品品牌 等于 点击选择或输入信息点击 搜索

九月激光 × 牧星 ×

新建筛选条件

符合筛选条件的商品抽样显示如下，供参考

 5030激光雕刻机  光纤激光切割机

☐ 保存商品组，用于其他单元的投放

[完成](#) [取消](#)

推广单元设置：投放商品选项

设置推广单元



选择商品

Step2(3) 高级条件组合 – 直接新建条件组合⁵

1. 选择“新建条件组合”
2. 设置筛选组合的字段名和取值
3. 若希望当前条件组合，仅适用于当前的推广单元（不复用到其他单元），请直接点击“完成”即可。此时条件组合名称默认为“部分商品”。
4. 若希望当前条件组合可被复用，请勾选“保存商品组”增加名称，再点完成。

商品目录 828测试目录JT 管理商品目录

投放商品 全部商品 分类勾选商品 高级条件组合

选择已有组合 请新建条件组合

您已选中 4 个商品。请您尽可能的增加投放商品数量，以便系统能为目标人群动态展现更多商品，以提升转化效果。 [新建条件组合](#)

投放商品 全部商品 分类勾选商品 高级条件组合

选择已有组合 请新建条件组合

您已选中 4 个商品。请您尽可能的增加投放商品数量，以便系统能为目标人群动态展现更多商品，以提升转化效果。 [收起条件组合](#)

筛选条件1 商品品牌 等于 请选择并输入品牌名称 搜索

久谦 × 九月激光 × 舜链机械 × 通华 ×

新建条件组合

符合筛选条件的商品将显示如下，供参考

 多功能小型履带挖	 通华 厂家直销小型	 6030激光雕刻机	 河北邢台农村地区
---	--	--	--

☐ 保存商品组，用于其他单元的投放

[完成](#) [取消](#)

新建仅适用于当前推广单元的商品筛选条件组合

投放商品 全部商品 分类勾选商品 高级条件组合

选择已有组合 [新建条件组合](#)

您已选中 4 个商品。请您尽可能的增加投放商品数量，以便系统能为目标人群动态展现更多商品，以提升转化效果。 [收起条件组合](#)

筛选条件1 商品品牌 等于 请选择并输入品牌名称 搜索

久谦 × 九月激光 × 舜链机械 × 通华 ×

新建条件组合

符合筛选条件的商品将显示如下，供参考

 多功能小型履带挖	 通华 厂家直销小型	 6030激光雕刻机	 河北邢台农村地区
---	--	--	---

☒ 保存商品组，用于其他单元的投放 [搜索](#) 3 / 40

[完成](#) [取消](#)

新建可复用到其他单元的条件组合

流量设置：投放流量

操作手册



①

流量选择

投放流量: 默认 百青藤 自定义

②

流量选择

投放流量: 默认 百青藤 自定义

流量类型: APP WAP

③

流量选择

投放流量: 默认 百青藤 自定义

流量范围

- ☒ 百度信息流
- ☒ 贴吧信息流
- ☒ 好看视频

流量类型: APP WAP

投放流量包括**默认，百青藤，自定义**

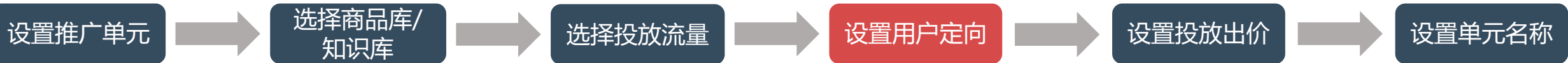
① 默认

② 百青藤：支持选择流量类型。

③ 自定义：支持选择流量类型。

定向设置：基础定向

操作手册



用户定向 每项定向设置的关系均为交集，即设置的定向越多，则限定的人群会越少

①

商品定向

②

地域

年龄

性别

用户兴趣

③

人群包

④

操作系统

APP偏好

网络

运营商

机型价格

学历

用户定向包括**商品定向，人群包，人口信息、设备和应用**

① 商品定向：可选择『不限』，也可选择『商品意图』，『商品重定向』，『商品地址』，开启『不限』定向后，会投放所有人群；开启『商品重定向』后等同于人群包定向内的『基础人群』使用。商品定向不可与地域-场所/人群兴趣点叠加使用；商品地址不可与地域-省市-按商品推广省市叠加使用。

② 人群包定向：可选择『不限』，也可按需求搭配选择基础人群/交叉人群/排除人群。

③ 人口信息、设备和应用：其中场所与人群兴趣点不可叠加，其余均可叠加使用

定向设置：商品意图

操作手册

商品意图词模板

- 基于商品库数据，通过购买商品库字段（商品库字段的使用类似于通配符的用法，可进行内容的动态替换），一次性购买该字段对应的所有内容
- 商品库字段可单独使用，也可与固定词根进行拼接使用
- 每个单元最多添加50个意图词模板

直接填写意图词

- 基于用户近**30天内的历史搜索行为和浏览行为**
- 每个单元最多添加900个意图词、每个意图词最多40个字符
- 通过关键词查找意图词，快速选择覆盖率高的业务相关词

意图词包

- 共26个一级分类、159个二级分类行业词包
- 每个二级行业词包约覆盖10000个行业关键词
- 每个单元最多选择50个二级分类行业词包
- 创建自定义词包，单个词包关键词数量不得超过20000个，一个单元最多只能使用一个自定义词包

商品匹配

商品匹配：☒ 宽泛匹配 ☐ 精确匹配

选择『宽泛匹配』有利于扩量，系统可根据用户和商品内容自动推荐合适的商品进行推广；

选择『精确匹配』时，少量意图词难以匹配商品，但意图词和商品的相关性更强；

用户行为

用户行为：☒ 全网行为 ☐ 历史搜索

信息流场景推荐使用全网行为。

定向设置：商品意图

操作手册

提示：多种意图词定向方式可同时选择，定向范围取并集

商品意图词模板



步骤说明：

- ①勾选『选择意图词模板』
- ②选择商品库对应字段，例如商品名称+固定文字（例如：使用商品名称\${name}字段+好不好、价格、怎么样等实现批量添加意图词）；
- 点击『+智能推荐』，系统会智能推荐合适的模板词

直接填写意图词



步骤说明：

- ①勾选『直接填写意图词』并选择
- ②搜索相关意图词，或参考『推荐意图词』和『推荐搜索词』，选择需要的点击选择
- ③也可直接将意图词直接批量粘贴到『已选意图词』框中

意图词包



步骤说明：

- ①勾选『意图词包』并选择
- ②若使用意图词包，则需先选择行业，点击“+”添加对应的意图词包；
- ③若希望导入大量关键词，批量化编辑修改关键词，可创建『自定义词包』



定向设置：商品意图-商品意图词模板

操作手册

商品意图词模板—用法详解

- 商品库/知识库截选部分字段，示例：

name 产品名称	city 城市名称	range 商圈名称
武泰公寓	上海	南京西路
徐家汇花园	上海	徐家汇
世茂滨江花园	上海	陆家嘴

- 关键词模版的设置，示例：

<code>\${name}</code>	<code>\${name}房价</code>	<code>\${name}买房</code>
<code>\${city}二手房</code>	<code>\${range}二手房</code>	<code>\${range}房价趋势</code>

创意文案：

今天`${name}`二手房，紧急抛售中，想买房的赶紧查看！

用户A



徐家汇二手房

今天徐家汇花园二手房，紧急抛售中，想买房的赶紧查看！



**房产 广告

X

用户B



陆家嘴二手房

今天世茂滨江花园二手房，紧急抛售中，想买房的赶紧查看！



**房产 广告

X



定向设置：上传自定义词包：工具中心-DPA批量工具-关键词批量工具

工具介绍



新建我的词包

*自定义词包名称

(0/20)

*上传词包文件

请上传需要词包文件

浏览

支持格式xls,xlsx (不超过20000条)
每行一个关键词,无效数据将被系统忽略, [下载示例](#)

确定

取消

步骤说明

- ①选择『DPA批量工具』的『关键词批量工具』
- ②点击『新建自定义词包』，本地上传整理的词包文件excel，不单个词包关键词数量不超过20000个
- 自定义词包使用使用步骤：
- ③单元层级选择：商业意图-意图词
- ④『意图词包』
- ⑤『自定义词包』添加已创建的自定义词包或去创建新的自定义词包，操作成功。

支持批量修改的内容

- √『词包下载』：支持下载查看已有自定义词包
- √『词包编辑』：支持修改旧的词包，上传新的词包后，将完全覆盖旧的词包内容
- √『词包删除』：支持删除尚未绑定单元的词包；已绑定单元的词包不支持删除，如需删除，需先取消绑定



点击“+”选择自定义词包，或
点击浮窗左下去创建新词包跳转
『关键词批量工具』

⑤ 去创建自定义词包

定向设置：商品重定向

操作手册

提示：如需使用该功能，广告主通过API与百度对接包含广告主商品数据的用户行为数据，用于定向老客展示推荐商品。
若选择商品重定向，人群包定向中基础人群置灰，可叠加使用交叉人群和排除人群。



基本概念

- 广告主通过对接APP内**用户行为数据**，通过DPA投放平台定向**老客**，并在广告中向其展示**推荐商品**，吸引用户点击广告并进入APP内产生进一步转化行为。

默认设置

- 给重定向人群包内的用户直接展示关联的商品，不附加任何推荐策略
- 默认使用最近60天通过DMP传入的用户数据

高级设置

支持选择推荐策略

- 针对不同行业提供相应推荐策略，如同品牌商品推荐、同品类商品推荐、同地域商品推荐、同档次商品推荐等

支持设置数据时效性

- 使用最近1~90天内数据

优势

- 点击率更高：**商品重定向ctr优于关键词定向，说明对用户**吸引力**更强
- 效果更好：**商品重定向cpc高于关键词定向，说明广告主愿意为这部分**优质流量**出更高的价格
- 目前在电商、OTA和房产等行业均有应用

定向设置：商品地址

操作手册

※ 选择『商品中心』，具备相应字段则自动开通；选择『知识库』，该权限默认开通

用户定向 每项定向设置的关系均为交集，即设置的定向越多，则圈定的人群会越少

步骤说明：

- ①选择『商品地址』
- ②根据投放需求，选择『商品地址附近』或『商品推广商圈』
- ③根据需要锁定的线下人群到访行为，选择人群到访的『位置类型』：实时到访、常驻地址、历史到访3项可同时选择，也可只选其一或其二（同时选择为并集触发）

功能说明

- 『商品所在地附近(address)』：投放单元绑定的商品需接入targetAddress或address字段和distance字段；
targetAddress/address格式：xx省xx市xx区xx路xx号，该字段仅支持1个投放地址，100字符以内；
- 『商品推广商圈(targetRange)』：投放单元绑定的商品需接入targetRange字段；
仅支持填写“智能地域词表”中的商圈，不超过10个商圈，250字符以内；
(如需“智能地域词表”，请联系信息流DPA产品答疑hi群或行业PM索取)
- 『位置类型』：商品地址定向支持选择位置类型，默认选择实时到访位置，若无特殊倾向建议**全选**获得更多优质流量
- 商品地址 与 地域-省市-按商品推广省市不可叠加使用

基本概念

- 商品地址功能**：是根据商品库的地址进行lbs的画圈投放商品地址：支持将商品投放至其推广地址周围X公里处：范围可选择1km，3km，5km
- 实时到访**：当前在该区域的人；**常驻地址**：最近一个月常驻该地域的人；**历史到访**：最近一个月去过该区域、且常驻地址不在此的人

定向设置：人群包定向

操作手册

人群包 不限 基础人群 交叉人群 排除人群

基础人群 (已填写)

人群分类	覆盖人群	全部添加
输入人群分类名称搜索		
> 商品重定向人群包		<input type="checkbox"/>
> 安装人群包		<input checked="" type="checkbox"/>
> 主题人群包		<input type="checkbox"/>
> 自有人群包		<input type="checkbox"/>

人群分类	覆盖人群	全部删除
主题人群包		X
汽车周边采购人群包_主题	6510169	X
安装人群包		X
闪投-好看人群包安卓	19666146	X

添加更多自有人群和主题人群 [进入观星盘平台](#)

注：广告主无需登录DMP进行是否已安装人群的操作

六大分类：

主题人群包：由DMP智选平台（dmp.baidu.com）挖掘的主题人群包，目前已有30+个主题人群包；

行业人群包：新增，原生竞价平台提供的行业历史人群包，目前为白名单制，权限申请流程见百度原生权限大全；

自有人群：自定义人群包，为广告主自行上传或者通过规则圈定的人群包

安装人群：探测人群包，只针对特定广告主开放，权限申请请联系对应闪投运营。权限开通后，新账户需先登录dmp，24h内自动开启；

历史人群：推广历史人群，广告主自主从『资产中心』-『自定义人群管理』新建的历史人群；

商品重定向人群：广告主通过API对接的用户行为和商品数据的人群数据

注：所有显示在业务端的人群均为有效人群，过期人群不会显示（备注：在投的过期人群实际是生效的），如果覆盖人群数量和实际选择的数量出现异常，需要登录DMP智选平台（dmp.baidu.com）确认人群包是否已过期。

a. 基础人群：将广告指定投放给该人群包中的人群，a内部选多个人群是并集的关系。若商品定向选择了商品重定向，基础人群置灰

b. 交叉人群：这部分人群会和基础人群a取交集，即广告会投放给同时满足a和b的人群，必须选好基础人群才可生效

c. 排除人群：投放广告时排除该c人群包中的人。若勾选排除人群，可不勾选基础人群

定向设置：人群包定向

操作手册

场景举例	人群选项	示例
场景1：客户希望在自定义人群基础上增加调起率，选择投放自定义人群和安装人群有重合的人群；则基础人群为1个或多个自有人群包，交叉人群中选择多个安装人群包。	同时选择基础人群和交叉人群	
场景2：客户对某一热点行业人群投放APP下载计划，不想投放已安装APP的人群；则基础人群设置为1个或多个行业人群包，排除人群中选择多个安装人群包。	同时选择基础人群和排除人群	
场景3：在场景1的基础上，需要再排除某些认为价值低的人群（比如某个自有人群）；则在场景1的基础上，增加排除人群并设置不想投放的人群包。	同时选择了基础人群，交叉人群，排除人群	
场景4：客户投放APP下载计划，排除已安装APP的人群；则基础人群不设置，排除人群中选择多个安装人群包。	未选择基础人群，只选择了排除人群	



定向设置：人口学和设备定向

操作手册

提示：人口信息、设备和应用，其中场所与人群兴趣点不可叠加，其余均可叠加使用，各行定向设置之间取交集

地域	<div>不限</div> <div>省市</div> <div>场所</div>
年龄	<div>不限</div> <div><18</div> <div>18-24</div> <div>25-34</div> <div>35-44</div> <div>45-54</div> <div>>54</div>
性别	<div>不限</div> <div>女</div> <div>男</div>
操作系统	<div>不限</div> <div>iOS</div> <div>Android</div> <div>其他</div>
APP偏好 ^②	<div>不限</div> <div>按 APP 分类</div> <div>自定义</div>
网络	<div>不限</div> <div>WIFI</div> <div>移动网络</div>
运营商	<div>不限</div> <div>中国移动</div> <div>中国联通</div> <div>中国电信</div>
机型价格	<div>不限</div> <div>500元以下</div> <div>500-1000</div> <div>1000-2000</div> <div>2000-3000</div> <div>3000元以上</div>
学历	<div>不限</div> <div>大学及以上</div> <div>大专</div> <div>高中及以下</div>

定向设置：智能地域定向

操作手册

※ 选择『商品中心』，具备相应字段则自动开通；选择相应的『知识库』，该权限默认开通

地域

不限 省市 场所

省市类型

按商品推广省市 自定义

智能地域

☐ targetProvince | 推广省份 ☐ targetCity | 推广城市

行业案例：以OTA行业为例

- 在商品库中接入“targetCity/推广城市” 字段，商品库示例

name/产品名称	targetCity/推广城市
北京至东京机票	北京
上海至曼谷机票	上海
成都至首尔机票	成都

- 地域选择智能地域投放

地域: ☐ 不限 ☐ 省市 ☒ 智能地域投放 targetCity | 推广城市

功能说明

- 适用于多商品推广到不同省份、城市；对商品推广省份、城市有精细化或多样化需求的广告主。





大多数人不知道，北京至东京机票低至xxx元，想旅游的赶紧查看！

**旅游 广告

X



北京





大多数人不知道，上海至曼谷机票低至xxx元，想旅游的赶紧查看！

**旅游 广告

X



上海

Baidu 百度

定向设置：场所定向

操作手册

提示：针对到访过某类场所的人群投放广告，适用于本地推广客户。适用行业：汽车、房产、教育、金融等。

地域 不限 省市 场所 ①

② 可选场所

③

已选场所 (3) 清空

全部省市

☒ 全选 ☒ 超市

☒ 丽人 ☐ 数码家电

☒ 建材家居

☒ 购物 >

☐ 景点

☐ 汽车服务 >

☐ 教育培训 >

丽人 ×

建材家居 ×

> 购物 ×

功能说明

- 场所功能：**40**个可选场所标签
- 基于用户**实时**、**历史到访**（30天内）、**常驻**（30天内）位置信息，最大程度挖掘相关流量
- 有分地域投放需求的广告主，可在场所功能内选择省市过滤使用

步骤说明：

- ①选择『场所』
- ②选择『省市』
- ③选择需要的一级场所或二级场所

定向设置：用户兴趣定向

操作手册

用户兴趣

不限

人群兴趣点

可选分类(337)[全部添加](#)

▼ 教育

▶ 学前教育☒

▶ 中小学教育☒

▶ 学历教育☐

▶ 出国留学☐

▶ 语言培训☐

▶ 职业技能培训☐

▶ 文艺培训☐

体能培训☐

家教☐

>

已选分类(6/343)[全部删除](#)

▼ 教育

▼ 学前教育

0-3岁训练☐

3-6岁训练☐

▼ 中小学教育

小学辅导☐

初中辅导☐

高中辅导☐

艺考培训☐

功能说明

- 基于用户**长期搜索或浏览行为特征**，生成人群**兴趣标签**
- 兴趣分类细化到三级分类，共14个1级分类，346个三级分类，一个单元可以选择全部分类

定向设置：APP安装人群

操作手册



『APP安装人群』的功能入口如何能显示？

当有来自DMP平台的“ID上传人群”且选择“APP安装人群”或者“API人群”人群包分发给了『信息流DPA』，投放平台中会显示『APP安装人群』

如何知道“APP安装人群包”是哪些？

鼠标移至『投放已安装人群』后的“？”即可显示全部人群包名

如何取消某APP安装人群包？

APP安装人群默认为所有的APP安装人群包，不可以在投放平台选择人群包，如果需要取消某APP安装人群包，需要在DMP平台中取消该人群包的分发

APP安装人群：

融合了通过商品重定向接入的用户ID、DMP里上传了的用户ID



投放已安装人群

通过ID上传或API的方式接入已安装APP的用户ID，仅针对**装机用户**进行投放

场景

投放老客唤醒，提升唤起率，降低唤起uv成本

特点

- APP安装人群限制了人群必须来源于广告主**第一方数据**，可与关键词定向、LBS定向等定向方式**组合使用**
- 对于未能通过API接入用户数据的广告主，可以通过**ID上传**的方式圈定已安装人群投放老客或排除已安装人群投放新客，更灵活方便



排除已安装人群

通过ID上传或API的方式接入已安装APP的用户ID，排除**装机用户**

场景

投放新客下载，不对已安装用户重复投放下载广告，拒绝预算浪费



出价设置 - oCPX

操作手册



DPA支持CPC点击出价、oCPX目标转化出价两种方式。
DPA的oCPX已支持应用下载和线索收集类的多个转化目标。

	场景1：应用下载类		场景2：线索收集类
转化目标	应用激活		表单提交成功、有效咨询、按钮点击 (电话、咨询、表单提交、订单)
推广对象	APP下载	网站链接	网站链接
数据对接方式	应用下载API	网页API	JS 代码部署、BCP、移动营销页
	API		

优化目标

点击

转化

付费模式

oCPC

oCPM

启用 oCPC 付费模式。系统会分为两个投放阶段：

第一阶段：普通投放，用于积累数据。计费不会高于您设定的点击出价。

第二阶段：智能投放，当转化量积累到20时进入该阶段。系统根据转化率动态调整出价，控制转化成本接近目标成本。

推广URL：

请填入商品适配符

选择已有页面

新建推广页面

出价模式：

转化出价

启用oCPC-转化出价模式，系统会分为两个投放阶段：

第一阶段：普通投放，用于积累数据。计费不会高于您设定的点击出价。

第二阶段：智能投放，当转化量积累到20时进入该阶段。系统根据转化率动态调整出价，控制转化成本接近目标成本。

转化名称：

请选择或搜索

新建转化

目标转化：

请选择

是否跳过数据积累：

☐ 是

☒ 否

点击出价：①

元/点击

(第一阶段)

目标转化出价：②

元/转化

(第二阶段)

该出价方式系统已支持超额退款。详细 [退款规则](#)



创意设置：投放版位

操作手册

投放位置

投放版位

不限

列表页

详情页

功能说明

与单元层级流量选择相关，具体如下：

- 默认：支持选择版位。
- 百青藤：不支持选择版位。
- 自定义：如包含好看视频，不支持选择版位，其余场景支持选择版位。

创意设置：创意生成方式一『自定义』与『程序化』

操作手册

方式一：『自定义』创意

自定义创意：

- 需要提交内容：创意基本信息，包含创意标题、推广URL、图片物料、创意通用设置等；
- 支持样式：单图、大图、三图、横版视频、竖版橱窗、开屏、横幅、多商品三图；
- 数量限制：一个单元下，每种样式最多可创建25条创意

方式二：『程序化』创意

程序化创意：

- 需提交内容：程序化创意设置（创意标题、图片物料）、创意通用设置。您可以上传多组标题和多组图片，系统将对图片和标题进行优选组合，在展示时，系统将优先选择流量获取能力最强的组合展现。
- 支持样式：三图、大图、单图、视频；
- 图片来源限制：商品组默认使用商品库图片；知识库需自提
- 数量限制：标题最多上传6组，若使用自提图每种样式支持6组图。



自定义创意投放：利用商品字段写创意

操作手册

①

创意名称: 单图KNO_20_7_30_11-35 21/60

创意标题: \$({name})火热来袭!({image}) 10/36 插入商品通配符

+地域 +商圈 +行政区 更多用户通配符请戳

展开好文案标题推荐, 获取创意灵感

创意图片: ☐ 开启替图, 为您提升图片创意质量

图片物料: 商品库 自定义

图片来源: image

附加样式: 阅读量

②

创意标题: \$({U_CITY}) 火热来袭! 单图-KNO

插入商品通配符 插入用户通配符

+新增一个标题 (最多支持4个标题)

图片物料: 三图 (3x3) 单图-KNO

+新增三图 尺寸: 370px*240px, 大小: 200KB 以内, 格式: JPG / JPEG / PNG

U_CITY | 城市

U_REGION | 商圈

U_DISTRICT | 行政区

U_AGE | 年龄

U_GENDER | 性别

U_EDU | 学历

E_MONTH | 月份

E_WEEK | 星期

E_AMPM | 时段

- 『商品通配符』对应商品库中对接的商品属性信息, 『用户通配符』对应用户的属信息。
- 举例: 『商品通配符』中的“city|城市名称”字段, 代表商品所在的某城市, 该通配符会根据广告实际触发出来的某商品所在的城市在创意中替换展示; 而『用户通配符』中的“地域”代表用户所在的地域, 该通配符根据用户所在的城市信息在创意中替换展示。
- 创意中可充分利用商品库中商品字段, 用于创意标题、URL (仅商品库投放可用) 等, 实现创意文案和图片的动态替换, 一套创意模板即可投放商品组内所有商品, 实现千人千面的动态创意。



自定义创意投放：创意设置-以单图为例

操作手册

①

品牌头像 导入已有头像 前往资产库管理品牌头像

支持导入已有头像 和跳转资产库管理品牌头像

②

品牌名称 6/8

品牌头像  尺寸: 最小120px*120px
格式: JPG、JPEG、PNG格式
大小: 1024kb以内

输入品牌名称；品牌头像上传

③

创意样式 创意总数: 1 / 225

1 / 25

单图 大图 三图 横版视频 竖版视频

创意样式选择，同一个单元下，同一个样式，可配置最多25种不同创意

④

单图创意1 × + 添加创意

添加创意入口

⑤

创意复制

导入已有创意入口；复制当前创意入口

⑥

* 创意名称: 单图KNO_20_7_30_11-35 21/60

创意名称

⑦

* 创意标题: 10/36

+地域 +商圈 +行政区 更多用户通配符词包

展开好文案标题推荐，获取创意灵感

创意标题



自定义创意投放：创意设置-以单图为例

操作手册

①

创意图片： ☐ 开启慧图，为您提升图片创意质量

图片物料： 商品库 自定义

图片来源 image

创意图片：可以选择开启慧图，帮您轻松、便捷的打造海量精美图片

商品库：系统自动填充所投放商品在商品库内的图片，默认填充

自定义图片：如有需要请在此设置可直接输入关键词搜图使用，也可通过下方选择图片图标选择图片->选择图片来源（本地上传/我的图库）

②

附加样式： 阅读量

阅读量为根据广告实际点击数据等指标进行脱敏计算得出，仅手百流量有效。

落地页信息

③

推广URL： 插入通配符

请填写移动端URL。若无移动URL请到[基本鱼](#)

广告点击跳转url

若您有已上线的百度智能小程序，可在此处填写正确可访问的小程序URL进行推广，例如：baiduboxapp://swan/{{appid}}/pages/home/home/?a='aa'&b='bb'
仅手百列表页流量可打开小程序，打开优先级为调起URL>小程序URL>推广URL

④

小程序URL： 选填 插入商品通配符

⑤

调起URL： 选填 插入商品通配符

填写调起url（deeplink），如判断用户安装了app，可直接从浏览器调起app，否则跳转至推广URL

⑥

点击监测URL： 选填 插入监控通配符

曝光监测URL： 选填 插入监控通配符

用于监测广告的点击效果。可插入监控通配符，监控通配符是指在URL中插入特定的追踪参数，当广告发生点击时，该通配符会被相应的数值替换，从而帮助广告主追踪和分析转化效果。

提交审核

上一步

取消



自定义创意投放：三步完成动态视频投放

①



选择视频样式

可以打开动态视频，帮您轻松、便捷的打造精美视频。

视频内容为必填项。

- 横版视频：自动调用商品库\${videoUrl}字段下视频；

- 竖版视频：自动调用商品库\${verticalVideoUrl}字段；

如果商品库无视频，可使用动态视频工具进行合成。或自提视频物料

视频封面为必填项。横版视频可复用商品库单图/大图的图片字段\${image}或

\${largeImage}；竖版视频调用\${verticalPoster}，如无该字段需进行封面自提

②

创意复制 [导入已有创意](#) [复制当前创意](#)

* 创意名称: 模版视频eqL_20_7_30_11:35 25/60

* 创意标题 ③: 1-60个字符 0/60 [插入商品通配符](#) [+地域](#) [+商圈](#) [+行政区](#) [更多用户通配符词包](#)
展开[好文家标题](#)推荐，获取创意灵感

动态视频 ①: ☒ 开启动态视频创意，为您将图片合成视频或增强视频效果。

* 视频内容: [商品库](#) [自定义](#)
视频来源: \${videoUrl} ⑤

* 视频封面: [商品库](#) [自定义](#)
封面来源: \${image} ⑤

创意标题、落地页信息等功能与图文样式一致

③

落地页信息

* 推广URL ②: [插入通配符](#)

请填移动端URL，若无移动端URL请到[基本盘](#)

小程序URL ②: [插入商品通配符](#)

唤起URL ②: [插入商品通配符](#)

点击监测URL ②: [插入监测通配符](#)

曝光监测URL ②: [插入监测通配符](#)



创意设置：监控通配符配置说明

- 监控通配符：指在URL中插入特定的追踪参数，当广告发生点击时，该通配符会被相应的数值替换，从而帮助广告主追踪和分析转化效果。例如：
url为www.baidu.com?unitid={{UNIT_ID}}，如果unitid=12345678的单元发生了点击，该url会被替换为www.baidu.com?unitid=12345678
- 推广对象为网站链接时，可以在推广url中加入监控通配符；推广对象为APP下载时，由于推广url会跳转至appstore或手助，广告主无法从推广url中获取监控参数，所以无法添加。在业务端推广url和监测url右侧可见"插入监控通配符"入口，内有分别支持的监控通配符的详细说明。
- 推广URL、调起URL、小程序URL支持填写部分通配符，如需填写更多通配符建议在监测URL中填写。

	通配符模板	通配符名称	通配符描述
Feed DPA监测URL 中支持插入的监控通配符 (标红的为新增)	{{USER_ID}}	USER_ID 账户ID	推广账户id
	{{PLAN_ID}}	PLAN_ID 计划ID	推广计划id
	{{UNIT_ID}}	UNIT_ID 单元ID	推广单元id
	{{IDEA_ID}}	IDEA_ID 创意ID	推广创意id
	{{CLICK_KEY}}	CLICK_KEY 点击KEY	点击key，由searchid+广告展现位置+创意id拼接 例如：048018d57e6a2fc7545_67410301857
	{{PRODUCT_ID}}	PRODUCT_ID 商品ID	创意实际使用的商品id（产品库中的outerID），默认取第一个商品的id
	{{PRODUCT_ID_1}}	PRODUCT_ID_1 第1个商品ID	多图创意第一张图对应的商品id（产品库中的outerID）
	{{PRODUCT_ID_2}}	PRODUCT_ID_2 第2个商品ID	多图创意第二张图对应的商品id（产品库中的outerID）
	{{PRODUCT_ID_3}}	PRODUCT_ID_3 第3个商品ID	多图创意第三张图对应的商品id（产品库中的outerID）
	{{CLICK_ID}}	CLICK_ID 点击ID	点击id，由searchid+当前毫秒时间拼接 例如：048018d57e6a2fc7_1515373815000
	{{IP}}	IP IP地址	IP地址 例如：192.168.0.1
	{{UA}}	UA 用户代理	user agent 例如：Mozilla/5.0 (iPhone; CPU iPhone OS 10_3_1 like Mac OS X) AppleWebKit/603.1.30 (KHTML, like Gecko) Mobile/14E304 light%2F1.0 baiduboxapp/9.1.0.15 (Baidu; P2 10.3.1)
	{{OS}}	OS 操作系统类型	操作系统类型： 1：IOS 2：Android
	{{TS}}	TS 时间戳	unix时间戳（ms）
	{{IDFA}}	IDFA IDFA原值	idfa原值
Feed DPA推广URL 中支持插入的监控通配符	{{IMEI_MD5}}	IMEI_MD5 IMEI MD5编码取小写	imei计算md5,取小写，请注意这里不支持{{IMEI}}通配符
	{{USER_ID}}	USER_ID 账户ID	推广账户id
	{{PLAN_ID}}	PLAN_ID 计划ID	推广计划id
	{{UNIT_ID}}	UNIT_ID 单元ID	推广单元id
	{{IDEA_ID}}	IDEA_ID 创意ID	推广创意id
	{{CLICK_KEY}}	CLICK_KEY 点击KEY	点击key，由searchid+广告展现位置+创意id拼接 例如：048018d57e6a2fc7545_67410301857
	{{PRODUCT_ID}}	PRODUCT_ID 商品ID	创意实际使用的商品id（产品库中的outerID），默认取第一个商品的id
	{{PRODUCT_ID_1}}	PRODUCT_ID_1 第1个商品ID	多图创意第一张图对应的商品id（产品库中的outerID）
	{{PRODUCT_ID_2}}	PRODUCT_ID_2 第2个商品ID	多图创意第二张图对应的商品id（产品库中的outerID）
	{{PRODUCT_ID_3}}	PRODUCT_ID_3 第3个商品ID	多图创意第三张图对应的商品id（产品库中的outerID）

创意设置：调起URL中监控通配符的说明

百度内部流量（非单选百青藤）

1. 适用范围：单元层级流量类型的选择包含内部流量，调起URL适用于以下规则。
2. 校验规则：
 1. 协议头校验：协议头禁止使用http/https开头
 2. deeplink链接任何地方不允许出现中文、空格、换行符、tab制表符
3. **调起页面需包含返回百度系APP的按钮，因此有必填占位符校验：deeplink链接中必须包含{{DEEPLINK_BACKURL}} 或根据与百度特殊约定进行填写.{{DEEPLINK_BACKURL}}是必填通配符！会在render 替换成返回手百app的协议 baiduboxapp://donothing ，请您直接填写该通配符 {{DEEPLINK_BACKURL}}，而不用自行填写成替换后的。**

百青藤流量（单选百青藤）

1. 适用范围：单选百青藤流量的所有单元，调起URL都要适用于以下规则。
2. 校验规则：
 1. 协议头校验：协议头禁止使用http/https开头
 2. deeplink链接任何地方不允许出现中文、空格、换行符、tab制表符



附录 1

动态创意工具

- 动态落地页
- 动态图片工具(慧图)
- 动态视频合成工具



动态落地页

工具介绍

落地页在广告投放中是不可或缺的一个环节，是承接服务的关键，和转化结果息息相关



搜索广告创意展现



信息流广告创意展现



落地页展现



动态落地页 – 用基本鱼制作动态商品落地页

工具介绍

基本鱼可以为广告主投放提供快速简便的页面生成和优化能力

广告主自己开发落地页

页面板式单一，设计成本高

新增和修改都需要排期，时间成本高

数据处理需要手工处理，工作效率低

页面不稳定，打开速度慢，用户体验差

千人一面，和创意不相关，相关性差

落地页无延迟唤起端能力，激活和后转化差

商品推荐技术门槛高，缺乏用户数据

缺乏转化过程数据分析，优化无从下手

方案



百度营销

基本鱼动态落地页



动态落地页 – “动态+商品+转化” 三大能力

工具介绍

动态能力

创意相关性

落地页商品与前链创意**商品一致**，提升页面相关性并延续用户需求

推荐能力

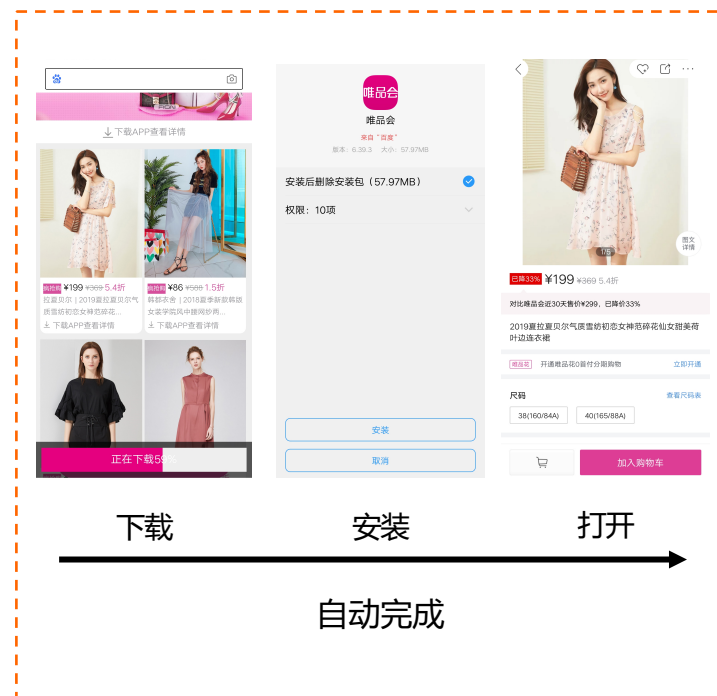
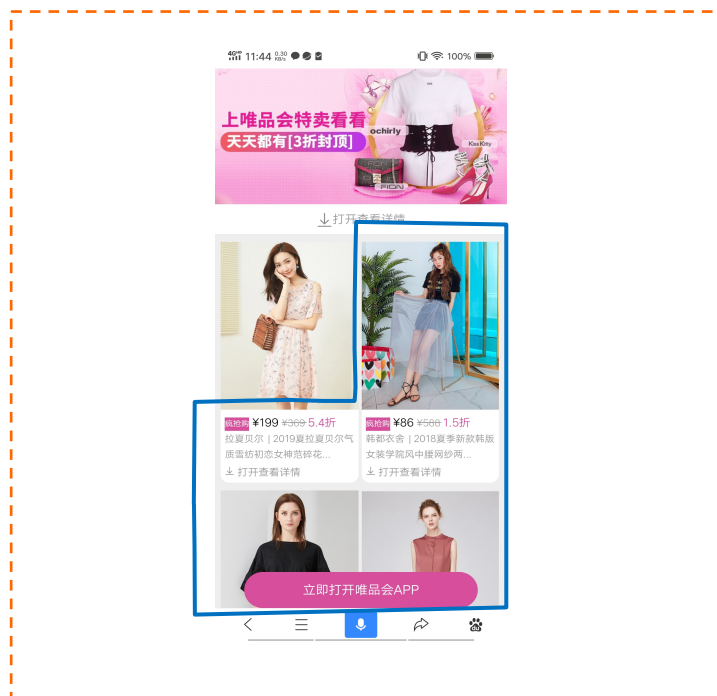
相似商品推荐

以商品数据为基础，通过商品属性和人群画像做**相似商品推荐**，增加用户点击兴趣

下载端能力

手百端内顺畅体验

支持实时嗅探、断点续传、延迟唤醒，提升APP推广客户的深度转化率





动态落地页 – 支持的动态组件

工具介绍

动态内容组件：包括单列样式（2种）、双列样式（3种）



九州·缥缈录

热播影视 玄幻史诗巨著

江南的幻想史诗巨著，共6卷。以虚构的“九州”世界为背景，徐徐展开一...

↓ 下载APP查看详情



九州·缥缈录

热播影视 玄幻史诗巨著

江南的幻想史诗巨著，共6卷。以虚构的“九州”世界为背景，徐徐展开一...

↓ 下载APP查看详情

单列样式

每个商品卡片可展示

- ✓ 商品标题
- ✓ 商品图片
- ✓ 描述（如简介、地址、详情等）
- ✓ 标签一
- ✓ 标签二



金地旭辉·江山风华

大兴/黄村 地铁4号线清源路西侧...

新房 小高层

98万元/平起 100万元/平起 9.8折

↓ 下载APP查看详情



金地旭辉·江山风华

大兴/黄村 地铁4号线清源路西侧...

新房 小高层

98万元/平起 100万元/平起 9.8折

↓ 下载APP查看详情

单列样式

每个商品卡片可展示

- ✓ 商品标题
- ✓ 商品图片
- ✓ 价格（包括现价、原价、折扣，其中现价、原价的前缀、后缀、单位可统一自定义）
- ✓ 描述（如简介、地址、详情等）
- ✓ 标签一
- ✓ 标签二



详细分析新手适合哪个眼影盘？评价盘合集，让你选择最合适的眼影！超级...

↓ 立即下载



详细分析新手适合哪个眼影盘？评价盘合集，让你选择最合适的眼影！超级...

↓ 立即下载

双列样式

每个商品卡片可展示

- ✓ 商品标题
- ✓ 商品图片

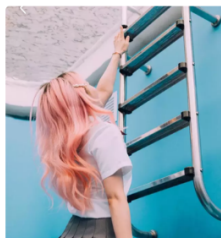


金牌问答

北京周末网红拍照地 | 来郊外呼吸新鲜空气吧...

◎ 223333

↓ 立即下载



金牌问答

北京周末网红拍照地 | 来郊外呼吸新鲜空气吧...

◎ 223333

↓ 立即下载

双列样式

每个商品卡片可展示

- ✓ 商品标题
- ✓ 商品图片
- ✓ 数字（如浏览量）
- ✓ 标签



98元 100元

9.8折

网红热卖款 北欧ins风木桌 双色拼接款 | 实用美观易...

↓ 下载APP查看详情



268元 468元

5.7折

经典好评款 北欧纯色全盖沙发巾 网红毯子简约沙发套...

↓ 下载APP查看详情

双列样式

每个商品卡片可展示

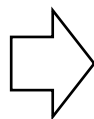
- ✓ 商品标题
- ✓ 商品图片
- ✓ 价格（包括现价、原价、折扣，其中现价、原价的前缀、后缀、单位可统一自定义）
- ✓ 标签

动态落地页

工具介绍

当前唯一入口: 在一站式后台, 点击基本鱼卡片“进入” (建议使用最高版本浏览器)

- 对所有广告主开放, 无需额外申请开通
- 搜索和信息流皆可使用



动态落地页

工具介绍



动态落地页 - 案例展示

工具介绍

下载过程

创意点击

落地页展现

落地页点击

开始下载

下载完成

安装完成

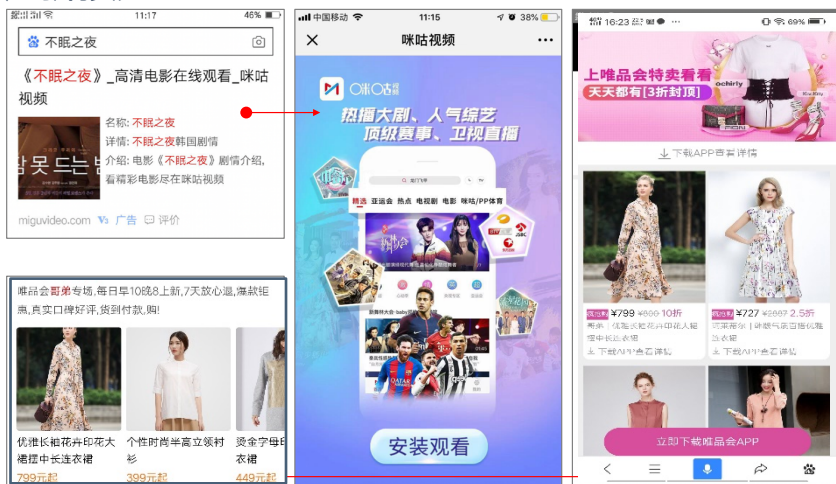
打开APP激活

创意

落地页

手百端能力

痛点1:广告创意千人千面，落地页千人一面，不能承接创意内容，背离用户核心诉求，落地页环节用户折损大



痛点2:落地页和端能力不支持应用安装提示和直接唤醒

下载—>安装环节衰减大

安装—>激活环节衰减大

解决方案：提高广告到落地页连贯性，落地页依然能够转千人千面

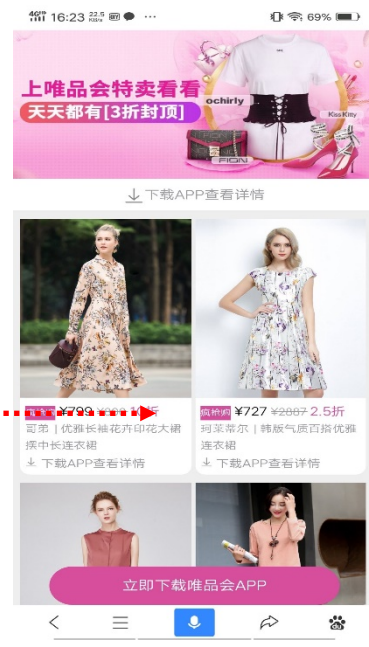
动态商品广告结果页



动态落地页



动态落地页



➤ 落地页cvr提升
40%

➤ 激活成本降低
35%

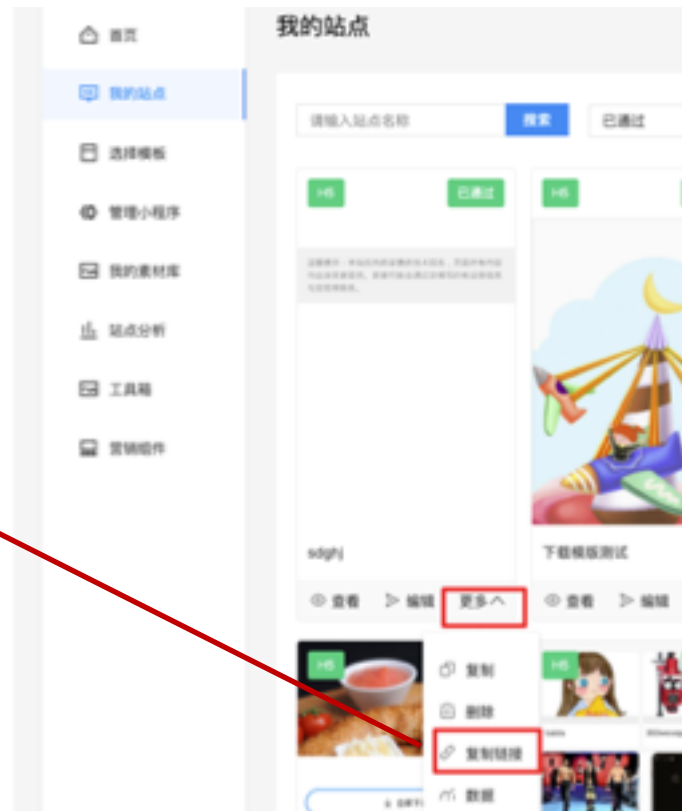


动态落地页 – 在投放中使用动态落地页

工具介绍

落地页信息

* 推广URL ①:	<input type="text" value="必填"/>	<input type="button" value="插入通配符"/>
请填移动端URL, 若无移动URL请到 基木鱼		
小程序URL ②:	<input type="text" value="选填"/>	<input type="button" value="插入商品通配符"/>
调起URL ②:	<input type="text" value="选填"/>	<input type="button" value="插入商品通配符"/>
点击监测URL ②:	<input type="text" value="选填"/>	<input type="button" value="插入监控通配符"/>
曝光监测URL ②:	<input type="text" value="选填"/>	<input type="button" value="插入监控通配符"/>



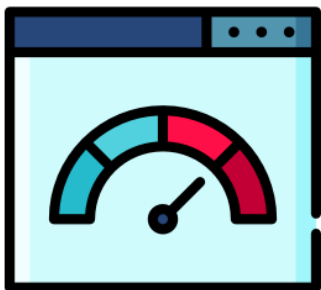
- ① 在推广URL下拉框中, 选中已制作完成 & 审核通过的动态落地页名称, 系统自动完成URL填写。
- ② 或者进入基木鱼平台-我的站点-更多-复制链接, 填写到推广url中

■ 动态图片工具(慧图工具)

工具介绍

慧图工具：提高做图效率及效果

广告创意-图片层面痛点



没有图片
可投放广告



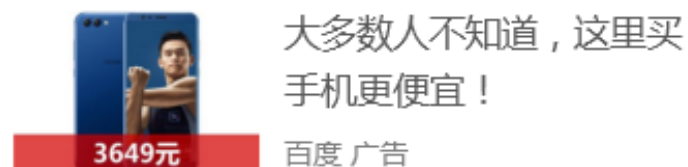
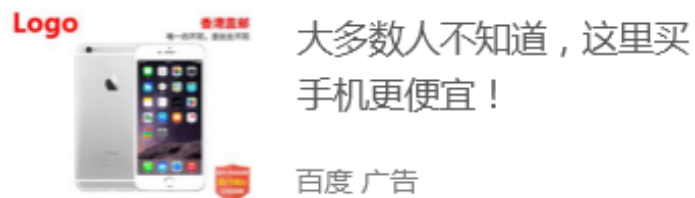
图片规格不满足
样式投放需求



没有人力制作海量
精美商品图片

部分模板展示

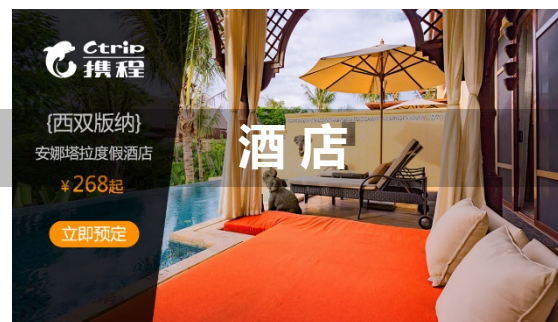
角标 & 浮层



大多数人不知道，这里买手机更便宜！



动态图片接拼



联系我们了解更多模板！



慧图工具

工具介绍

功能1：无商品业务动态配图，让你的创意不再单调

当你推广的业务没有图片时，你该怎么办？

没有慧图之前

- ✓ 使用同一套物料投放所有创意
- ✓ 手动制作多套物料，轮播进行投放

你的广告是这样

上海人都在用的抢票神器，这里买连云港到新沂火车票更方便！



存在的问题

- 广告**核心信息不突出**，用户无法一眼识别推广标的
- 所有用户看到的图片都是一样的，**无法实现千人千面**

有了慧图之后

- ✓ 一份精美的推广模板
- ✓ 业务结构化信息动态展现

你的广告将是这样

还有5天就要过年了，上海人都在这里抢票！



最终的效果

- 突出**火车票特点**，用户一目了然
- 每个用户看到**属于自己的火车票**（起始地、出发地根据用户特征动态展现）
- CTR **+120.17%**

功能2：打破样式图片物料规格限制，让你的广告更加多样化



功能3：动态接拼更多信息，降低制图成本，让你的广告更懂用户的心

有商品结构化信息，如何投放信息流广告？

没有慧图之前

- ✓ 使用原始图片投放大图样式
- ✓ 标题里提到一些关于推广业务的信息

你的广告是这样

上海地区，多款高品质二手车，限时优惠中，可议价！



存在的问题

- 图片与同行广告主相似性高，无法突出推广业务特点，存在误点击
- 无法突出商品核心信息，降低对用户的吸引力

有了慧图之后

- ✓ 一份精美的推广模板
- ✓ 结构化信息动态呈现

你的广告将是这样

上海地区，多款高品质二手车，限时优惠中，可议价！



最终的效果

- 突出用户关心的商品核心信息（价格、里程数、车辆）
- 降低制图成本，区别竞品的静态投放和普通图片，展现品牌特点
- CTR +51.82%
- ROI：leads成本明显下降



慧图工具

工具介绍

创意样式 创意总数: 1 / 225



单图创意1 × + 添加创意

创意复制 导入已有创意 复制当前创意

* 创意名称: 单图KNO_20_7_30_11:35 21/60

* 创意标题: \${name}火热来袭#{商圈} 10/36 插入商品通配符

+地域 +商圈 +行政区 更多用户通配符词包

展开好文案标题推荐, 获取创意灵感

创意图片: ☒ 使用慧图, 快速制作精美图片



附加样式: 阅读量

慧图：开启使用慧图，点击『制作慧图』

支持样式：

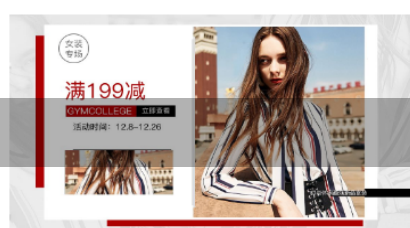
- 1、角标
- 2、浮层
- 3、角标+浮层
- 4、动态大图模板

- **更细粒度的模板行业，支持一个创意下一次配置多套慧图模板，并经程序化优选投放，提升投放效果**

慧图工具：丰富的模板

工具介绍

上线更细粒度行业模板，覆盖8大行业，20+细分行业



更多模板，请登录业务端进入慧图工具



慧图工具：便捷的操作

工具介绍

每个创意支持同时配置多套慧图模板

一次选择多个模板

批量配置文案



- 商品名称：车贷
- 商品特点：0抵押 0担保
- 商品描述：XXX

- 商品名称：公积金贷款
- 商品特点：无需任何抵押 最高可贷80万
- 按钮文案：贷款详情立即查看

生成多张图片绑定到多个创意下

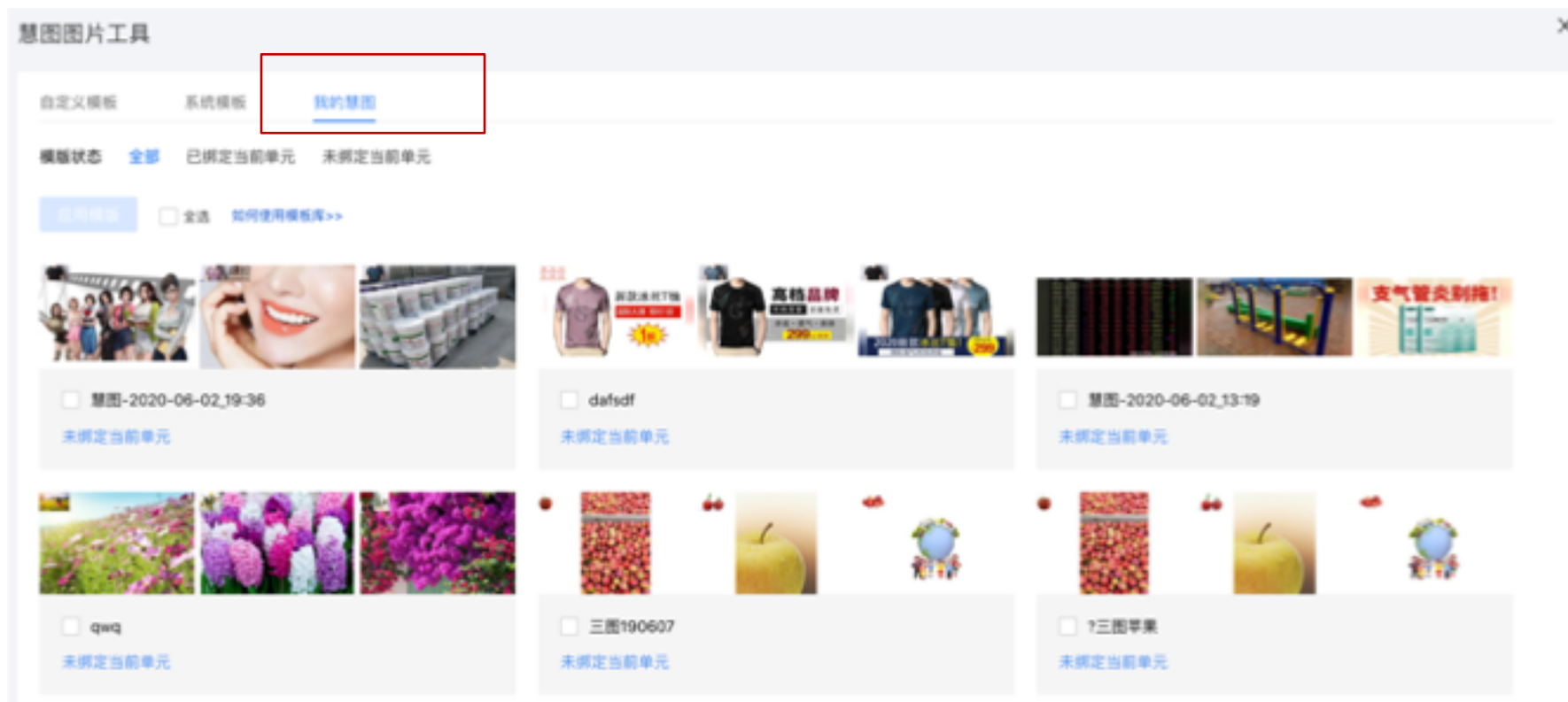
创意1，创意2，创意3



慧图工具：便捷的操作

工具介绍

我的慧图功能，配置模板进行保存后续可方便的应用到其他单元



慧图工具：智能的投放

工具介绍

在一个创意下配置多个模板，系统根据大数据智能的优选模板进行投放

一个创意下配置6套模板



系统根据每次触发的用户特征，自动选择最优的模板进行投放

A用户：搜索车贷，女性



B用户：搜索车贷，男性



C用户：搜索公积金贷，男性





慧图批量工具

工具介绍

慧图批量工具支持将模板批量绑定到同账户的推广单元

批量编辑计划

批量编辑单元

批量编辑创意

慧图批量工具

① 关键词批量工具

② 模板类型: 全部

搜索模板名称

批量删除

如何使用慧图批量工具>>

	模板名称	模板类型	已绑定单元数量	操作
<input type="checkbox"/>	大图模板			
<input type="checkbox"/>	单图模板			
<input type="checkbox"/>	单商品三图模板			
<input type="checkbox"/>	多商品三图模板			
<input type="checkbox"/>	开屏模板			
<input type="checkbox"/>	联盟信息流模板			

查看详情

③

编辑模板 单元绑定管理 删除

⑤

操作报表

任务ID	提交时间	任务类型	状态	操作结果
73932	2018-11-26	慧图模板包单元绑定管理	成功	查看详情
73930	2018-11-26	更新慧图模板包	成功	查看详情
73928	2018-11-26	慧图模板包单元绑定管理	失败	查看详情

操作报表

单元ID	绑定模板	状态	失败原因
3156494958	删除模板 单图测试	失败	单元下所有创意无法使用当前慧图模板, 将仍使用当前创意进行投放; 如想使用新模板进行投放, 可重新进行绑定或进入该单元进入慧图工具直接进行修改。(失败原因: 模板未通过标签名称信息涉及不宜推广的违禁词/违规等大范围)

模板保存确认框

单元绑定确认框

保存后, 该模板配置将对所有已绑定单元生效, 请确定是否保存?
(如确定, 可在操作报表查看新模板生成进度)

确定 取消

任务提交成功, 可点击操作报表查看绑定结果

确定

模板删除确认

所选模板已绑定了3个单元, 如删除将会影响这些单元的展现, 请确认是否删除~

确定 取消

步骤说明

- ①选择『工具中心--DPA批量工具』的『慧图批量工具』
- ②模板筛选, 选中要操作的模板: 支持按照样式筛选, 或直接搜索模板名称
- ③ 进行**批量操作**: 『编辑模板』, 『单元绑定管理』, 『删除』
- ④提示确认: 模板保存确认, 单元绑定确认, 模板删除确认, 点击确认
- ⑤操作报表: 进行查看批量操作『状态』-成功/失败和『结果详情』-操作明细/失败原因

备注: 同时勾选多个慧图模板, 支持批量删除



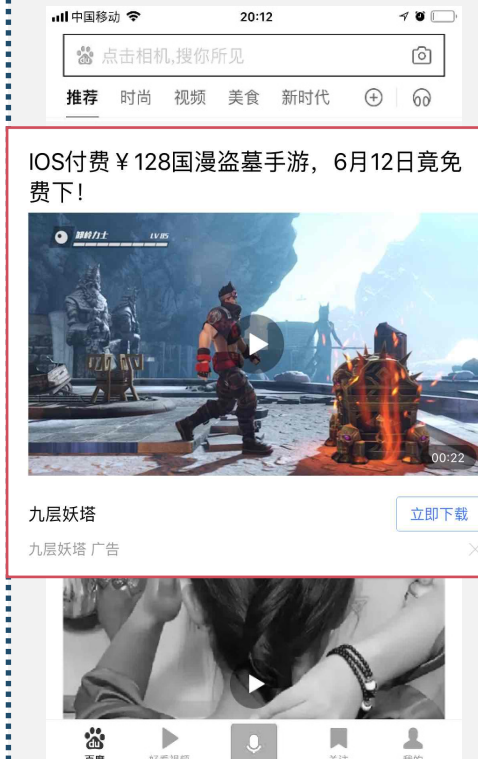
动态视频合成工具 – 信息流DPA支持的视频样式

工具介绍

横版视频



横版视频下载



竖版视频/ 竖版视频下载





动态视频合成工具 – 商品视频广告优势

工具介绍

初春必败品排行榜：茵曼绣花长袖衬衫，蝴蝶节活出自我！



视频vs图文



初春必败品排行榜：茵曼绣花长袖衬衫，蝴蝶节活出自我！

商品视频广告五大**优势**

展现更多信息

图文展现信息有限
视频携带更大信息量

内容更原生

图文更容易被识别为广告
视频更场景化，易于铺垫

更适合碎片阅读

时间碎片化时代人们
接收信息的时间更短

沉浸感更强烈

沉浸式体验
更容易激发购物欲望

广告效果更优

更多流量+更好转化
带来更优的广告效果



动态视频合成工具 – 动态视频能力

工具介绍

1、图片合成视频

- 纯图文的合成+丰富过场动画

从商品库提取多图片自动识别、自动扣图，并合成视频

- 图+商品信息的合成

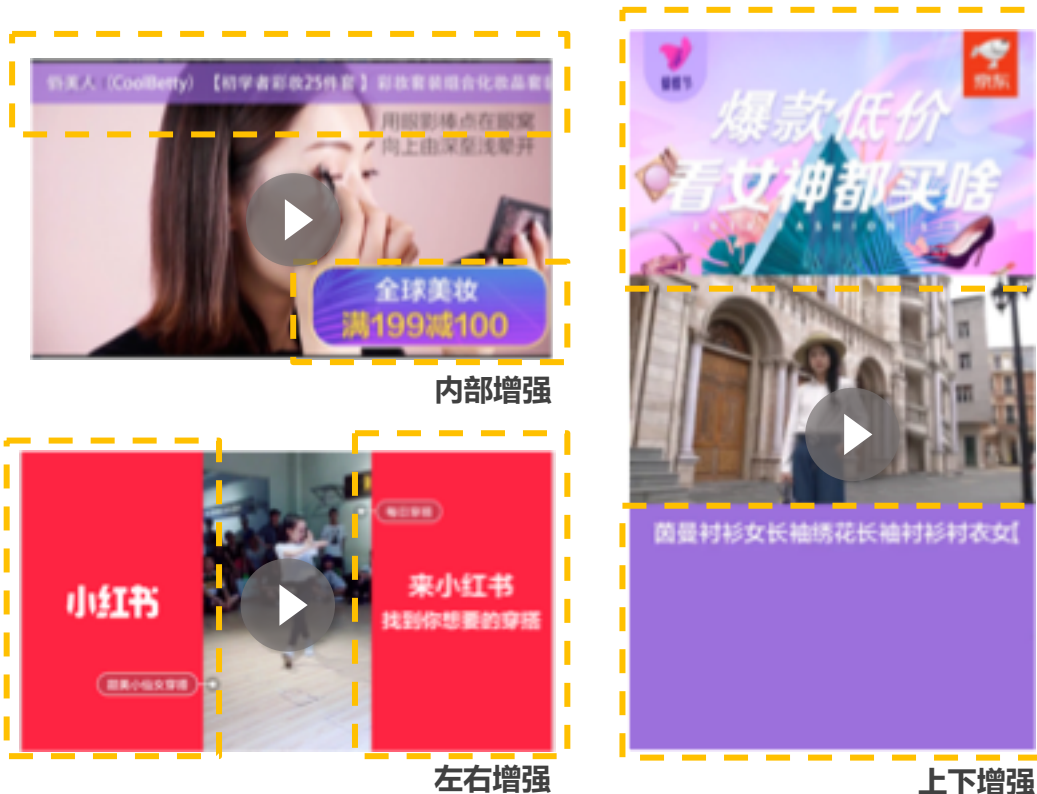
从商品信息提取与商品信息相关的折扣、活动等信息



2、视频增强

- 视频内部、上下和左右拼接素材内容

增强视频效果，横、竖版视频随意变换





动态视频合成工具 - 工具入口

工具介绍

创意样式

创意总数: 1/225

1/25

单图

大图

三图

模版视频

竖版视频

模版视频创意1 ×

+ 添加创意

创意复制

导入已有创意

复制当前创意

* 创意名称:

模版视频eqL_20_7_30_11:35

25/60

* 创意标题 ⓘ:

1-60个字符

0/60

插入商品通配符

+地域

+商圈

+行政区

更多用户通配符词包

展开

好文案标题

推荐, 获取创意灵感

动态视频 ⓘ:

☒

已开启动态视频创意, 请您进入工具进行视频制作。

进入动态视频工具

动态视频制作工具帮助您轻松将海量图片合成视频。将海量视频批量加工和增强

* 视频封面:

商品库

自定义

封面来源

\$(image) ⓘ

附加样式 ⓘ:

播放量

- 进入投放设置，选择视频投放
填写创意名称、创意标题等信息
- 打开动态视频开关，进入工具设置模板，可生成海量商品动态视频作为视频投放物料

- 未打开动态视频开关时：横版视频：自动调用商品库\${videoUrl}字段下视频；竖版视频：自动调用商品库\${verticalVideoUrl}字段；

动态视频 ⓘ: ☐ 开启动态视频创意, 为您将图片合成视频或增强视频效果。

* 视频内容:

商品库

自定义

视频来源

\$(videoUrl) ⓘ

■ 动态视频合成工具 – 选择模板

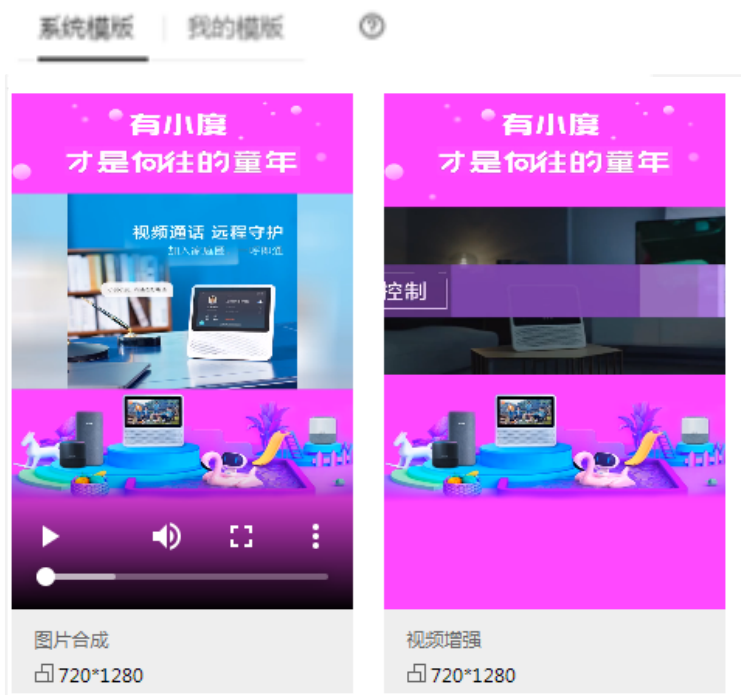
工具介绍

- 横版视频和竖版视频分别有两款模板；一款适用于将商品库图片合成视频，一款适用于将商品库视频转置投放
- 可预览模板，鼠标悬浮到模板上可“**立即使用**”模板

横版选择



竖版选择



■ 模版说明

图片合成：

目标：解决缺少商品视频物料，无法覆盖高质量视频流量的痛点

合成逻辑：利用商品库的图片合成视频，自动优选转场动画和音乐（图片不足时，将加入品牌名称和创意标题进行轮播）

视频增强：

目标：增强视频效果，拓展视频流量覆盖

合成逻辑：对动态视频增加营销要素实现视频效果增强或通过模板实现横转竖、竖转横操作

■ 动态视频合成工具 – 模板设置

工具介绍

- 横版视频支持上传/删除/更换悬浮图标和尾图，竖版支持尾图和底图，三种元素均为可选，可按需上传
- 系统会自动加载商品库图片/视频及上传素材进行视频渲染，渲染时间大概1分钟
- 填写模板名称，点击完成，即完成海量动态商品视频物料生成

横版设置页面

模版设置

悬浮图标-可选 用于悬浮在视频播放期间的图标

替换图片

重置图片

尺寸：1280 * 720
大小：200KB 以内
格式：JPG / JPEG / PNG
[示例下载](#)

尾图-可选 用于视频结束的尾图

+

尺寸：1280 * 720
大小：200KB 以内
格式：JPG / JPEG / PNG

*模版名称 模版名称

完成

上一步

视频预览



图片合成
1280*720

✓ 模版选择 — 2 模版设置

竖版设置页面

模版设置

底图-可选 用于放置在视频下方的底图

+

尺寸：720 * 1280
大小：200KB 以内
格式：JPG / JPEG / PNG
[示例下载](#)

尾图-可选 用于视频结束的尾图

+

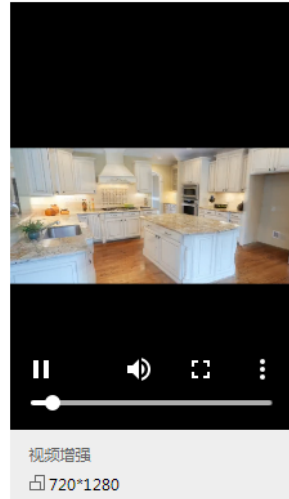
尺寸：720 * 1280
大小：200KB 以内
格式：JPG / JPEG / PNG

*模版名称 模版名称

完成

上一步

视频预览



视频增强
720*1280

✓

■ 动态视频合成工具 – 模板元素说明

工具介绍

- **悬浮图标**：用于悬浮在视频前部的图标，一般为logo或者营销slogan（请调整好角标logo和透明区域的大小和分布，避免遮挡）
- **底图**：用于放置在视频底部，增强竖版视频营销信息传播效果（请注意视频区域的位置，调整好非视频区的内容，避免信息遮挡）
- **尾图**：用于视频结束的最后一帧，可以上传您需要传达的营销信息图片

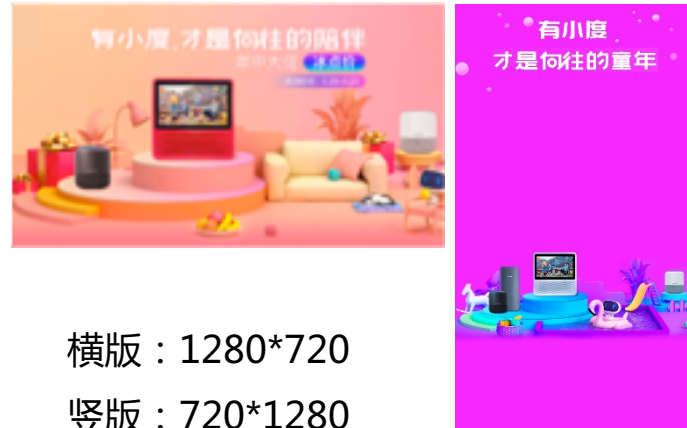
悬浮图标示例



底图示例



尾图示例



横版：1280*720

竖版：720*1280



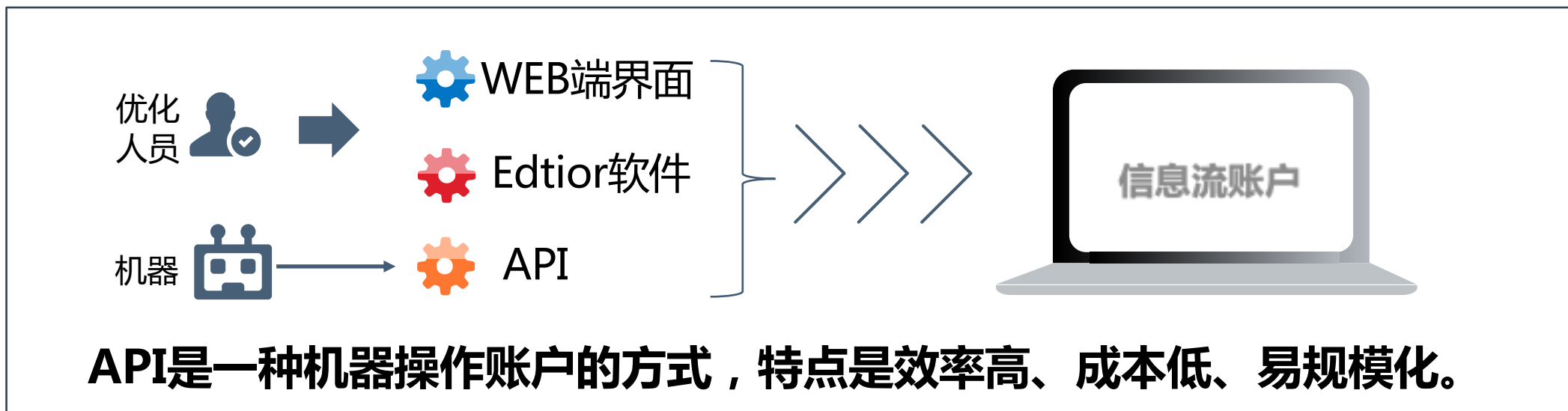
附录2

账户操作效率工具

- 信息流推广API
- 百度推广助手Editor
- 网页版批量工具

信息流推广API

百度信息流广告API是一套完善的投放平台功能接口服务，开发者能够通过API与信息流推广进行交互，用于投放和管理信息流推广物料、以及获取数据相关报告；同时也可以利用API实现账户自动化营销、自有平台与百度广告投放平台整合打通、广告投放优化、创意制作、广告数据查看等一系列功能，全方位满足广告主智能化、程序化、个性化营销需求。





信息流推广API

在业务端工具中心找到“API服务”，可查看对接方式，并下载最新技术文档



技术对接文档：https://cloud.baidu.com/product/feeds_api.html



信息流推广API

作为信息流API的一部分，Feed DPA API的使用流程与百度信息流API使用流程一致。
开通百度信息流API权限，即开通了Feed DPA API的使用权限。

百度信息流推广API使用流程 <https://cloud.baidu.com/doc/FEEDS/GettingStarted.html#GettingStarted>



可以申请三类权限之一

普通权限：适用于少量信息流推广账户的客户，用于客户开发供自己使用的系统。

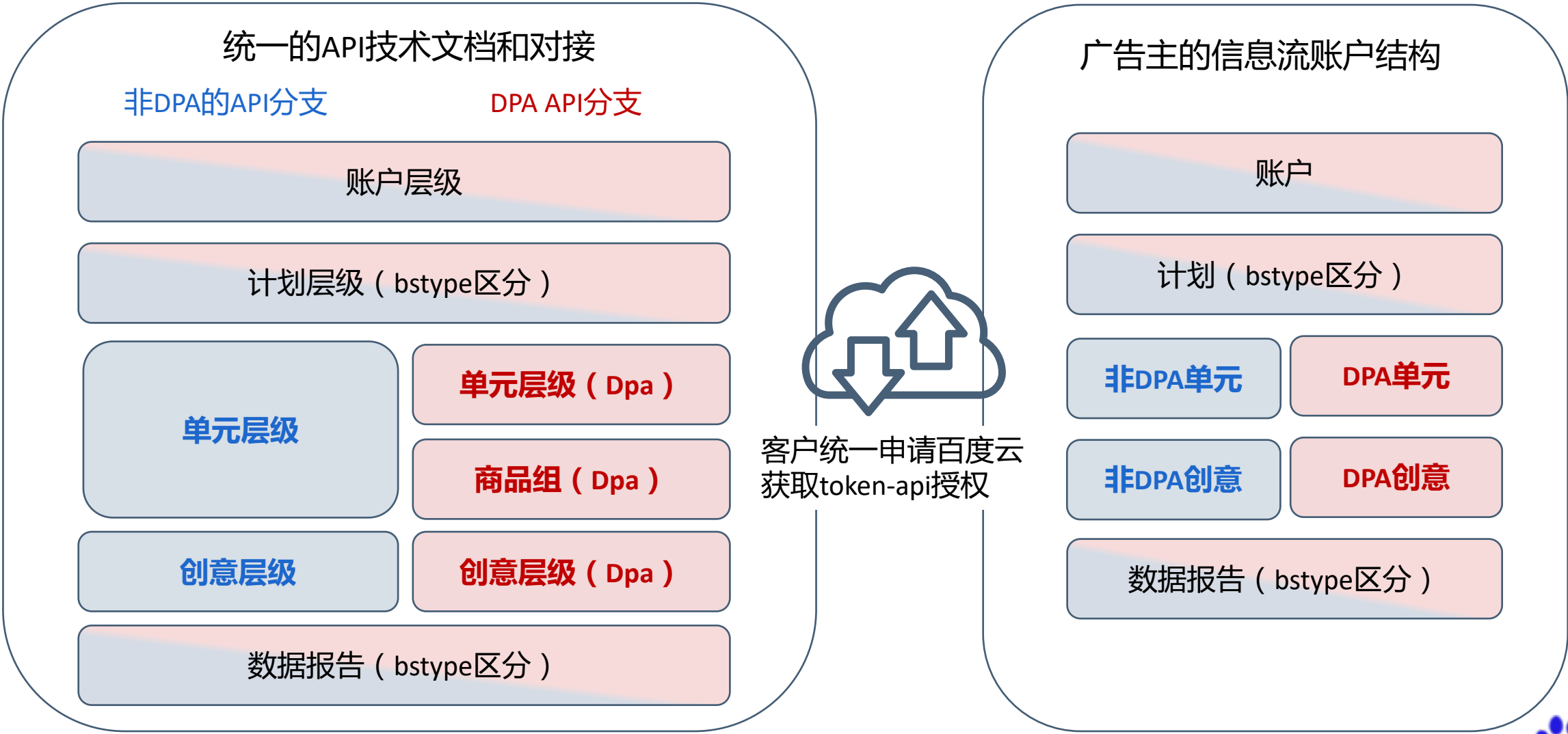
账户管家类型MCC（推荐使用）：适用于多个信息流推广账户的客户，用于同一主体下多账户客户

代理商权限：适用于百度的合作伙伴，用于其开发供自己的商业产品用户使用的系统；



信息流推广API

根据客户的常规计划/DPA计划，信息流API提供了完整的对接方案



■ 百度推广助手Editor

百度推广客户端是一款**免费的百度推广管理桌面软件**，支持Windows操作系统。
能够帮助用户高效的管理、编辑推广账户，目前**已经支持**信息流推广商品计划——**Feed-DPA的创意层级**。

通过推广客户端，用户可以将广告物料**下载**到本地，**离线**的进行账户搭建、结构调整及物料编辑，并将改动**上传**至推广后台。其独有的批量、离线、备份、账户及物料快速切换功能，能够提高广告投放效率，尤其适用于**中大型账户**。

请访问 editor.baidu.com 下载使用，建议先前往锦书学院，学习“Editor基础操作”视频/手册



■ 百度推广助手Editor

http://feedads.baidu.com/nirvana/main.html?userid=1234567#/feed/marketingCenter~videoId=67
将红色数字换成您的账户ID (userid) 后，登录并打开该链接，即可打开学习视频。或通过以下方式找到视频

① 打开Editor，登录信息流推广页面后，选择帮助中心的锦书学院



② 锦书学院视频教程，选择“更多”按钮



③ 在更多视频教程中找到“信息流推广客户端”的教学视频



信息流推广客户端
推广客户端的基础操作介绍, 使用...

■ 百度推广助手Editor – Feed-DPA已经支持的功能

在Editor中找到“信息流推广”，进入账户对信息流推广进行操作。



Feed-DPA是百度信息流推广的子模块。



账户结构	DPA相关的模块		已有能力	备注
账户	“账户”			
推广单元	“推广单元”	DPA单元仅支持查看	升级中，敬请期待	
创意	“DPA创意”	支持查看、增加、修改、删除	已支持优选、手百、贴吧单元的创意。暂不支持百青藤创意	



百度推广助手Editor- Feed-DPA已经支持的功能

已支持常见的优选流量和百度信息流流量下的所有图文样式。视频样式暂不支持，百青藤创意暂不支持

推广对象	商品-网站链接				商品-APP下载			
流量组合	优选流量	百度信息流	贴吧信息流	百青藤	优选流量	百度信息流	贴吧信息流	百青藤
是否支持	√	√	√	×	√	√	√	×

推广对象	商品-网站链接计划								
样式	单图样式 (370*245)	三品三图 (370*245)	单品三图 (370*245)	(单选贴吧) 三品三图II (220*220)	(单选贴吧) 单品三图II (220*220)	大图样式 (1140*640)	橱窗样式 (370*245)	横板视频	竖版视频
是否支持	√	√	√	√	√	√	√	×	×

推广对象		商品-APP下载计划（Android和iOS计划）						
样式	单图样式 (370*245)	三品三图 (370*245)	单品三图 (370*245)	(单选贴吧) 三品三图II (220*220)	(单选贴吧) 单品三图II (220*220)	大图样式 (1140*640)	横板视频	竖版视频
是否支持	√	√	√	√	√	√	×	×



百度推广助手Editor- Feed DPA已经支持的功能

图文样式、橱窗样式、下载样式的各种标题和URL均已全面支持，小程序URL已支持。

	创意名称	创意标题	副标题	开启状态	推广URL	小程序URL	调起URL	监测URL
图文样式（手百/优选）			—		√	√		
图文样式（贴吧）	√	√	—	√	√	—	√	√
橱窗样式			—		√	—		
下载样式			√		—	—		
视频样式（暂不支持）								

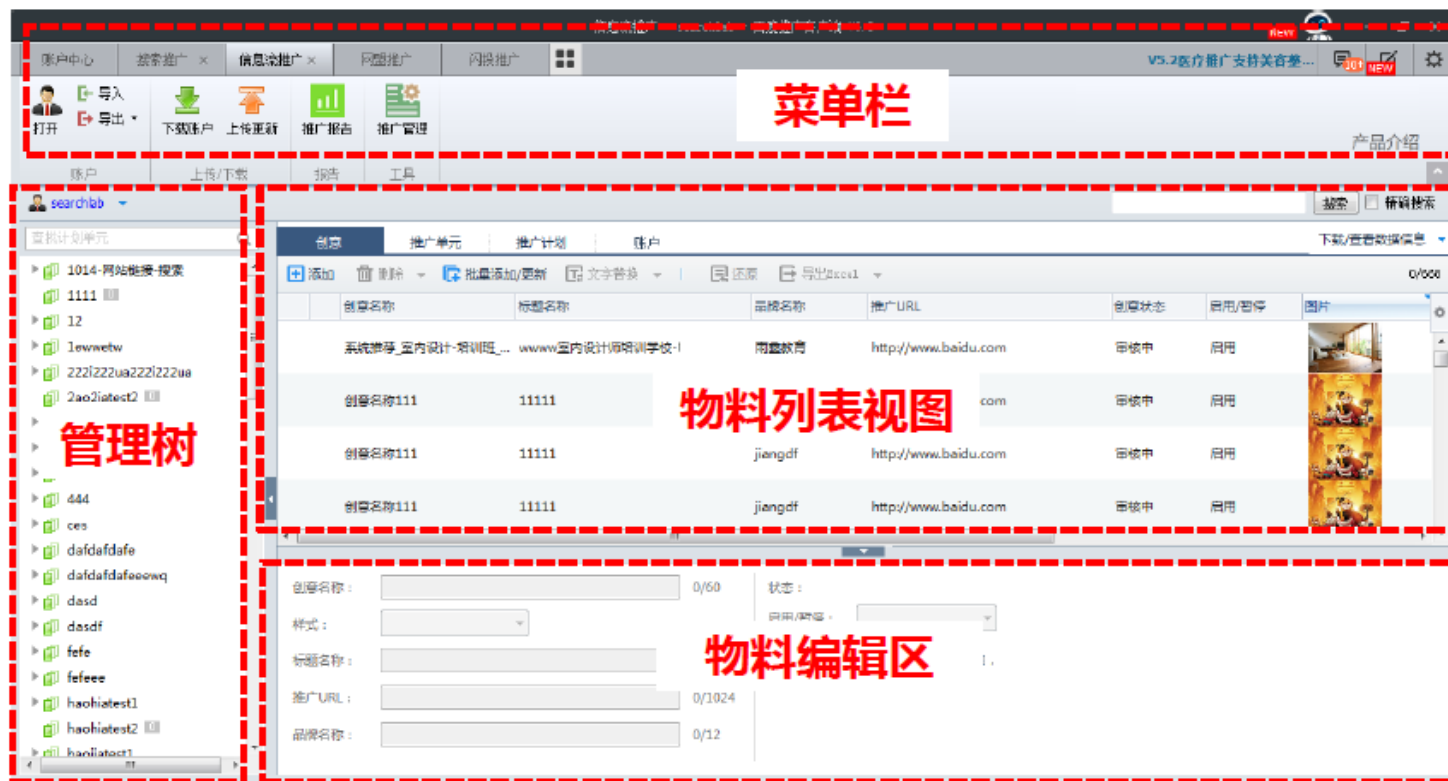
创意图片支持使用商品库图片，自动预置\${image}。也支持上传自提图片进行覆盖。

	品牌名称	头像URL	使用商品库字段	自提图片
图文样式（手百/优选）			\${image}	√
图文样式（贴吧）	√	√	\${image}	√
橱窗样式			\${image}	暂不支持
下载样式			\${image}	√
视频样式（暂不支持）				

百度推广助手Editor常见操作流程

Feed DPA创意的高频操作场景列举如下，基础操作请参考Editor基础能力视频或操作手册。

1. 同时修改多种样式的推广URL（或其他创意元素）
2. 新增创意，且使用本地计算机文件夹中的图片，直接上传到创意中
3. 更新创意图片，将自提图片修改为商品库\${image}



■ 百度推广助手Editor常见操作流程指导——修改URL

Editor支持批量将本地计算机的图片，直接关联到创意中并上传，无需预先上传到图片库使用。

Step1. 在物料列表视图中，选中要修改的创意；选择导出Excel，支持多种样式同时导出。

信息流推广-NeibuPA

账户: NeibuPA > 计划: 闪投_龙王Editor测试H5 > 单元: 闪投_Editor多商品单元2

推广计划

- 闪投_回归-下载计划
- 闪投_慧图测试看看看
- 闪投_拉拉拉拉啦 0
- 闪投_啦啦啦222 0
- 闪投_联盟
- 闪投_龙王Editor测试Android
- 闪投_龙王Editor测试H5
 - 闪投_Editor多商品单元1
 - 闪投_Editor多商品单元2**
 - 闪投_Editor多商品单元3
 - 闪投_Editor多商品单元4 0
 - 闪投_Editor多商品的单元5
- 闪投_橱窗
- 闪投_龙王Editor测试iOS
- 闪投_批量工具回归
- 闪投_汽车计划1
- 闪投_闪投测试_mi
- 闪投_闪投回归-预发布-718
- 闪投_闪投预发布627回归闪投预发
- 闪投_商品勾选二期非白名单验证-8
- 闪投_商品勾选二期回归-1

创意: 闪投创意 | 推广单元 | 推广计划 | 账户

3/5

创意名称	创意状态	启用/暂停	样式	创意标题	副标题	推广URL	小程序URL	调起
单图2	暂停推广	暂停	网站链接-单品单图 (3...	这是一个好标题	-	\$(loc)?a=a&b=b&id={f... baidubox...		
单图1	审核中	启用	网站链接-单品单图 (3...	这是一个好标题	-	\$(loc)?a=a&b=b&id={f... baidubox...		
三品三图	审核中	启用	网站链接-三品三图 (3...	这是一个好标题	-	\$(loc)?a=aa&b=b&id={f... baidubox...		
单品三图创意_3	审核中	启用	网站链接-单品三图 (3...	这是一个好标题	-	\$(loc)?a=aa&b=b&id={f... baidubox...		
大图	暂停推广	暂停	网站链接-单品大图 (1...	这是一个好标题	-	\$(loc)?a=a&b=b&id={f... baidubox...		

创意名称: <各异> 0/60 创意状态: 审核中 图片物料: <各异>

样式: 启用/暂停: 启用

创意标题: 这是一个好标题 14/60 品牌名称: NeibuPA新 8/8

推广URL: <各异> 0/1024 头像: 尺寸120px*120px, 大小1024KB

小程序URL: <各异> 0/1024

调起URL: <各异> 0/1024

监测URL: <各异> 0/1024

Tip. 若要将某个创意元素修改成一样的，可以直接在蓝色方框里进行修改，即可。



百度推广助手Editor常见操作流程指导——修改URL

Step2. 打开Excel，不要修改各列顺序，仅修改推广URL

Tip. 推广和检测URL中要增加http://前缀，小程序URL要增加baiduboxapp://前缀

A	B	C	D	E	F	G	H	I	J	K	L	M	N	O
计划名称	单元名称	创意名称	创意标题	副标题	启用/暂停	推广URL	小程序URL	唤起URL	监测URL	品牌名称	头像	图片1	图片2	图片3
闪投_龙王	闪投_Edit	单图1	这是一个好	-	启用	http://baidu.com/test-editor	baiduboxapp://swan/aaa			NeibuPA新	http://ac	http://ac	-	-
闪投_龙王	闪投_Edit	三品三图	这是一个好	-	启用	http://baidu.com/test-editor	baiduboxapp://swan/dfsadjlc			NeibuPA新	http://ac			-
闪投_龙王	闪投_Edit	单品三图	这是一个好	-	启用	http://baidu.com/test-editor	baiduboxapp://swan/dfsadjlc			NeibuPA新	http://ac			-

Step3. 使用批量添加/更新。选择“包含计划名和单元名”的Tab，并取消单样式模式，开启多样式操作能力。

创意		闪投创意	推广单元	推广计划	账户		
 添加	 删除	 批量添加/更新	 文字替换	 还原	 导出Excel		
	创意名称	创意状态	启用/暂停	样式	创意标题	副标题	推广URL
	单图2	暂停推广	暂停	网站链接-单品单图 (3...	这是一个好标题	-	\$(loc)?
	单图1	审核中	启用	网站链接-单品单图 (3...	这是一个好标题	-	\$(loc)?
	三品三图	审核中	启用	网站链接-三品三图 (3...	这是一个好标题	-	\$(loc)?
	单品三图创意_3	审核中	启用	网站链接-单品三图 (3...	这是一个好标题	-	\$(loc)?
	大图	暂停推广	暂停	网站链接-单品大图 (1...	这是一个好标题	-	\$(loc)?

添加/更新多个闪投创意

使用所选计划/单元

输入信息包含计划名称、单元名称

☐ 单样式模式

输入闪投创意：(图片名称含后缀)

[从剪贴板中粘贴](#) [清空](#)

序号	计划名称(必填)	单元名称(必填)	创意名称	创意标题	副标题	启用/暂停	推广URL	小程序URL	唤起URL
1									
2									
3									
4									
5									
6									
7									
8									

或者从相同格式的CSV文件输入：选择文件 (<20万行，选择文件和上方表格内容都会被处理)

☐ 用这些闪投创意替换目标推广单元的所有相应内容

选择引用图片：(批量添加使用的图片需为标准尺寸370x245px，jpg/jpeg/png格式)

图片所在文件夹： [浏览](#)

上一页(P) 下一页(N) 取消 完成(F)



百度推广助手Editor常见操作流程指导——修改URL

Step4. 将Excel中的内容，复制A-T列（即从“计划名”列，一直复制到“样式”列），到编辑区域

	A	B	C	D	E	F	G	H	I	J	K	L	M	N	O	P	Q	R	S	T
1	计划名 单元名 创意名 创意标题 副标题 启用/ 推广URL							小程序调起URL	监测URL	品牌名	头像	图片1	图片2	图片3	橱窗-	橱窗-	橱窗-	橱窗-	样式	
2	闪投_	闪投_	单图1	这是-	-	启用	http://baidu.com/test-editor	baiduboxapp://s\Neibu	http:-	-	-	-	-	-	-	-	-	-	网站链接-单品单图 (370*245)	
3	闪投_	闪投_	三品三	这是-	-	启用	http://baidu.com/test-editor	baiduboxapp://s\Neibu	http:-	-	-	-	-	-	-	-	-	-	网站链接-三品三图 (370*245)	
4	闪投_	闪投_	单品三	这是-	-	启用	http://baidu.com/test-editor	baiduboxapp://s\Neibu	http:-	-	-	-	-	-	-	-	-	-	网站链接-单品三图 (370*245)	

Tip1. EditorDPA模块支持了多样式创意批量更新功能，因此**样式列必不可少**；

Tip2. 不需要复制导出Excel中的第一行列名。从第二行有实际创意内容开始复制。批量上传各列顺序和导出Excel中的顺序是**一致的**。

Tip3. 冗余的列（比如，图文样式不需要填充橱窗相关内容），请保存导出Excel中原有的“-”内容不变。

添加/更新多个闪投创意

使用所选计划/单元

输入信息包含计划名称、单元名称

☐ 单样式模式

输入闪投创意：（图片名称含后缀）

从剪贴板中粘贴

清空

序号	计划名称 (必填)	单元名称 (必填)	创意名称	创意标题	副标题	启用/暂停	推广URL	小程序URL	调起URL
1	闪投_龙王Edi...	闪投_Editor...	单图1	这是一个好标题	-	启用	http://baidu.com/test-editor	baiduboxapp://s\Neibu	
2	闪投_龙王Edi...	闪投_Editor...	三品三图	这是一个好标题	-	启用	http://baidu.com/test-editor	baiduboxapp://s\Neibu	
3	闪投_龙王Edi...	闪投_Editor...	单品三图创意_3	这是一个好标题	-	启用	http://baidu.com/test-editor	baiduboxapp://s\Neibu	
4									
5									
6									
7									
8									

或者从相同格式的CSV文件输入：

选择文件

<20万行，选择文件和上方表格内容都会被处理

☐ 用这些闪投创意替换目标推广单元的所有相应内容

选择引用图片：（批量添加使用的图片需为标准尺寸370×245px，jpg/jpeg/png格式）

图片所在文件夹：

浏览

上一页(P)

下一页(N)

取消

完成(E)



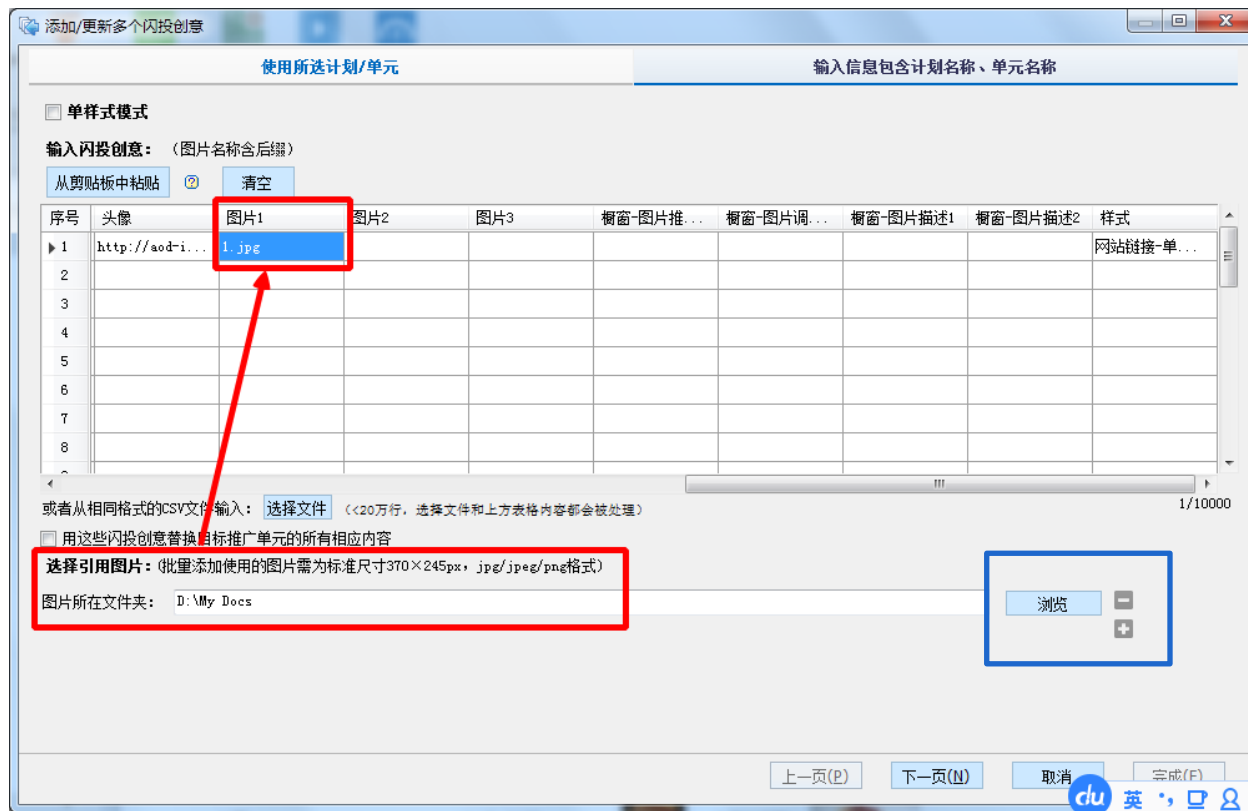
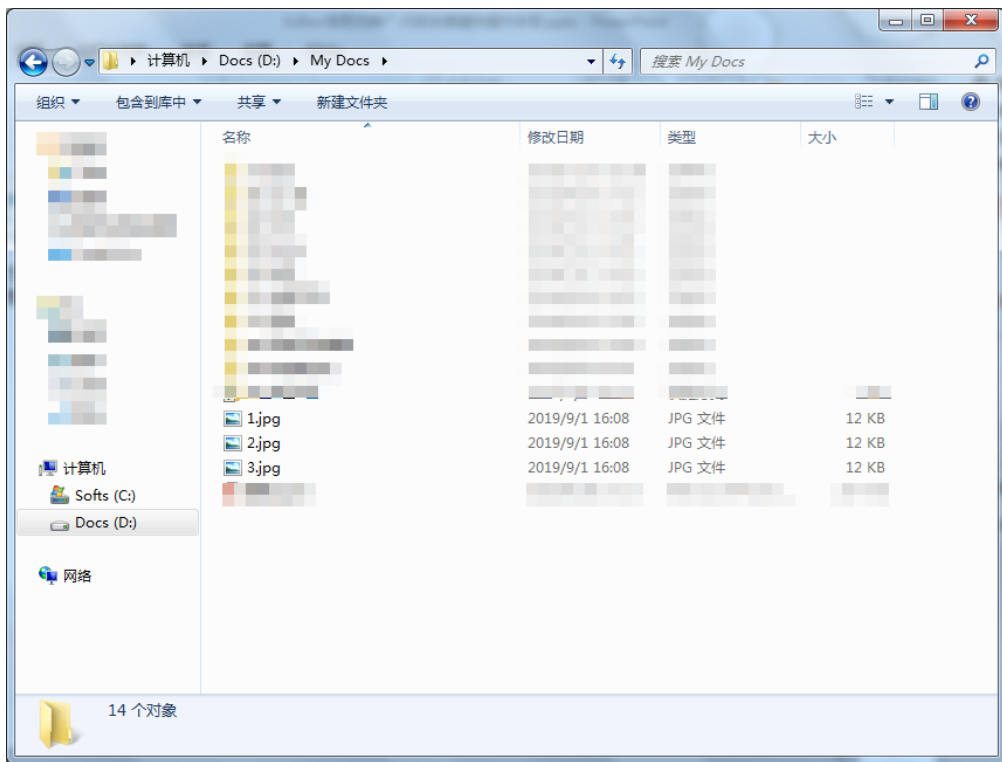
百度推广助手Editor常见操作流程指导——新增创意时使用本地的图片

Editor支持批量将本地计算机的图片，直接关联到创意中并上传。无需预先上传到图片库获取URL再使用。

Step1. 将尺寸和格式都合规的图片（1.jpg），放入本地的某1个文件夹中，如D:\My Docs

Step2. 在“选择引用图片”中，浏览导入这个文件夹

Step3. 图片1中直接填写1.jpg



Tips. 可以用“选择引用图片” - “浏览”右边的+/-号，选择多个本地文件夹路径。请保证多个文件夹中的图片文件名称没有重复，若有重复，系统会以最上面的文件夹里的图片为准。



百度推广助手Editor常见操作流程指导——新增创意时使用本地的图片

Step4. 点击下一步触发校验，然后完成。并上传更新即可。

原来默认是\${image}商品库图，现在增加自提图

创意				
闪投创意				
推广单元				
推广计划				
账户				
+ 添加 - 删除 批量添加/更新 文字替换 还原 导出Excel				
创意名称	头像	图片物料	自提图片覆盖	
单图2		使用自提图片		
单图1		\${image}		
三品三图		使用自提图片		
单品三图创意_3		使用自提图片		
大图		\${image}		

上传更新后，图片物料的类型发生了变化

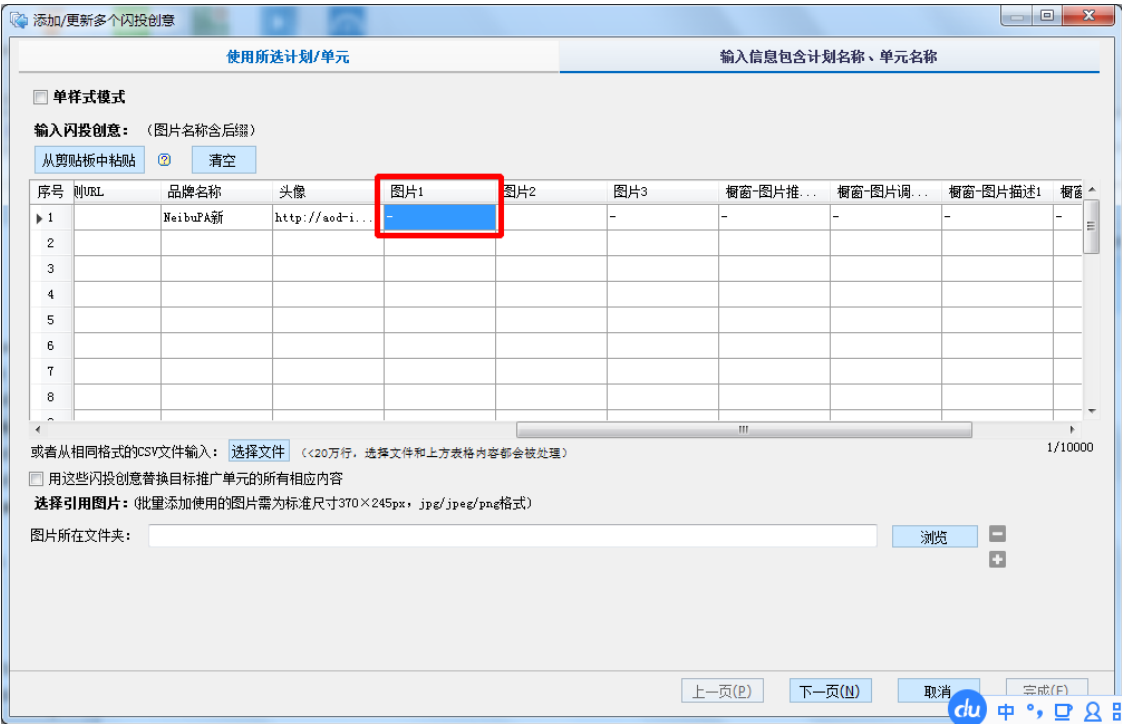
创意				
闪投创意				
推广单元				
推广计划				
账户				
+ 添加 - 删除 批量添加/更新 文字替换 还原 导出Excel				
创意名称	头像	图片物料	自提图片覆盖	
单图2		使用自提图片		
单图1		使用自提图片		
三品三图		使用自提图片		
单品三图创意_3		使用自提图片		
大图		\${image}		



百度推广助手Editor常见操作流程指导——将自提图片修改回\${image}

Feed-DPA创意支持将自提图片全部重置为商品库图片。

在下面红色框位置的图片地址信息，修改为 - 即可。（建议先在Excel中操作好再批量Copy到修改区域里）



上传更新后，图片物料的类型变化，自提图片消失。





网页版批量工具——工具中心:DPA批量工具

工具介绍

针对广告主在商品目录推广计划、推广组、创意层级的高频新增/修改操作，DPA提供了批量操作工具。

信息流推广

推广管理

数据报告

资产中心

工具中心

search

DPA批量工具

批量编辑计划

批量编辑单元

批量编辑创意

慧图批量工具

关键词批量工具

① 下载计划列表

点击下载

按照其中格式填写内容

② 上传计划文件

请上传需要批量操作的计划文件

浏览

支持格式xlsx,xltx (不超过1000条)

操作报表

任务ID	提交时间	层级	操作对象	操作内容	状态	操作结果
134931	2020-07-28	单元	UNIT_ADD_TEST.xlsx	批量新增单元	失败	查看详情
134788	2020-07-24	计划	20Q2-满意度问题跟进-720标记.xlsx	批量修改计划	失败	查看详情
134522	2020-07-13	单元	unit_batch_add_474be0b7b1ff29e4c85bf5f06b812061.xlsx	批量新增单元	成功	查看详情

步骤说明

- ① 工具入口：信息流推广平台选择『工具中心』
- ② 选择『DPA批量工具』
- ③ 选择要进行批量操作的账户层级：计划层级，单元层级，创意层级；或选择批量操作功能：慧图批量工具，关键词批量工具。

工具说明

- ✓ 批量工具主要通过Excel的xlsx文件进行修改，操作门槛相对较低；
- ✓ 批量工具只提供高频调整的投放设置修改，比如单元状态、单元出价、创意Url等；并不支持所有的投放设置修改；
- ✓ 为避免误操作导致的消费或效果波动，批量操作的Excel文档中有各列填写规范和要求，且上传文件时会进行严格校验；

DPA批量工具：批量编辑计划

工具介绍

① 批量编辑计划

批量编辑单元 批量编辑创意 慧图批量工具 关键词批量工具

② 点击下载

按照其中格式填写内容

④ 上传计划文件

请上传需要批量的计划文件

支持格式xls,xlsx (不超过5000条)

计划筛选

账户筛选 目标ID筛选

③ 账户筛选 目标ID筛选

提示：请输入计划ID，以换行为分割

例：
1234567890
9876543210

可选计划	
闪投_测试	✓
闪投_测试20181122	+
闪投_测试10.23	+

步骤说明

- ①选择『DPA批量工具』工具中的『批量编辑计划』
- ② 下载计划列表：『点击下载』
- ③按照『账户筛选』或『目标ID筛选』筛选出需操作的计划，并按照规范进行线下批量编辑
- ④上传已经编辑完毕的计划文件，上传成功

营销目标 为您的推广计划设置营销目标，系统根据所选目标匹配最佳的产品功能，帮您节省广告制作时间和制作更出色的广告。

网络推广 应用推广 商品推广 电话推广 门店推广 小程序

投放目标 重定向 应用

计划设置 输入已有计划

预算 不限 自定义

推广日期 不限 自定义

推广时段 不限 自定义

投放方式 标准 平衡投放 展现优先

*计划名称 商品推广_计划8A_乙30,14-02

支持批量修改的内容

(左侧实线部分)

以下为excel对应字段名（表格填写规范及说明）

计划名称	计划预算
推广时段：不限 / 星期一:1-24 星期二:2-24 星期三:0-24 星期四:0-24 星期五:15-16 星期日:3-7;8-12;13-20（多选，星期用' '隔开，小时用';'隔开）	
广告投放状态（有效 / 暂停）	

不支持批量修改的内容

(左侧虚线部分)

- ✓『营销目标』『投放目标』在新建时已确定，不能修改；
- ✓『预算分配控制』暂时不支持批量修改

DPA批量工具：批量编辑单元

(批量修改单元价格)

工具介绍



Unit Selection Interface:

- 账户筛选
- 目标ID筛选
- 提示: 请输入单元ID, 以换行为分割
- 例: 1234567890, 9876543210

步骤说明

- ①选择『DPA批量工具』的『批量编辑单元』
- ②选择『批量修改单元价格』
- ③下载单元列表: 『点击下载』
- ④按照『账户筛选』或『目标ID筛选』筛选出需操作的单元, 并按照规定进行线下批量编辑
- ⑤上传已经编辑完毕的单元文件, 上传成功

投放出价

优化目标: ☒ 点击 ☐ 转化

付费模式: CPC 按照每次点击计费

出价: 0.31 元/点击

下载百度推广APP, 手机端随时改出价

支持批量修改的内容 (左侧实线部分)

√ 『单元CPC出价』

√ 『oCPC第一阶段出价』

以下为excel对应字段名 (表格填写规范及说明)

出价(不能低于0.3元, 对进入第二阶段的OCPC单元不生效)



DPA批量工具：批量编辑单元

(批量修改单元-版位信息)

工具介绍

广告主类型：未开放联盟流量投放权限，或未选择联盟流量投放

批量编辑计划

批量编辑单元

批量编辑创意

慧图批量工具

关键词批量工具

批量修改单元价格

批量修改单元

批量新建单元

① 下载单元列表

点击下载

按照其中格式填写内容

② 上传单元文件

请上传需要批量的单元文件

浏览

支持格式xls,xlsx (不超过5000条)

④ 单元筛选

账户筛选

目标ID筛选

可选单元

闪投_测试

闪投_活动_1111

闪投_测试

步骤说明

①选择『DPA批量工具』的『批量编辑单元』

②选择『批量修改单元』

③下载单元列表：『点击下载』

④按照『账户筛选』或『目标ID筛选』筛选出需操作的单元，并按照规范进行线下批量编辑

⑤上传单元文件：上传已经编辑完毕的单元文件，上传成功

单元名称

单元JCu_7_30_14:56

复制已有单元

商品目录

通用目录

管理商品目录

投放商品

全部商品

分类勾选商品

高级条件组合

您已选中 672 个商品。请您尽量多的增加投放商品数量，以便系统能为目标人群动态展现更多商品，以提升转化效果。

投放版位

不限

列表页

详情页

支持批量修改的内容

(左侧实线部分)

以下为excel对应字段名 (表格填写规范及说明)

单元名称	
选择商品文件：填写商品文件名称（单选）	
选择商品组：填写商品组名称（单选）	
列表页(是/否)	详情页(是/否)

*列表页和详情页至少二选一

不支持批量修改的内容

(左侧虚线部分)

- √『商品库/知识库』在新建时确定，不能修改
- √『投放流量』在新建时确定，不能修改

DPA批量工具：批量编辑单元

工具介绍

广告主类型：开放联盟流量投放权限

*注：目前DPA投放联盟流量时：版位应固定选择详情页（联盟流量上暂时不区分列表页和详情页），且投放流量只能单选联盟媒体，不能同时选择百度或贴吧信息流。



步骤说明

- ①选择『DPA批量工具』中『批量编辑单元』
- ②选择『批量修改单元』
- ③下载单元列表：『点击下载按照『账户筛选』或『目标ID筛选』筛选出需操作的单元，并按照规范进行线下批量编辑
如需修改媒体，可使用『媒体选择器』辅助填写Excel
- ④上传单元文件：上传已编辑完毕的单元文件，上传成功

投放流量

默认 百青藤 自定义

媒体定向

不限 精选媒体包 自定义媒体包

媒体选择

优选媒体包 公测媒体包 媒体分类

可选媒体包 (7)

输入媒体包名称和搜索

爱奇艺

开屏媒体包

医疗医美行业媒体

小视频媒体包

手机广告优质媒体

视频平台优质媒体

表单优质媒体

仅投放至允许调起的媒体

支持批量修改的内容

(左侧实线部分)

以下为excel对应字段名（表格填写规范及说明）

媒体：不限 / 定向媒体 / 屏蔽媒体（单选）

媒体选择：媒体分类(填写复制的媒体类别ID，多个ID用"|"隔开，如:236|263)

媒体选择：媒体名称(填写复制的媒体名称ID，多个ID用"|"隔开，如:4532|3452)

支持双链：是 / 否（仅投双链唤起媒体）

*媒体分类和媒体名称二选一填写

不支持批量修改的内容

(左侧虚线部分)

√『投放流量』在新建时确定，不能修改

工具介绍

资产项目	数量	公允价值	公允价值变动损益
1. 公允价值	10	100	0
2. 公允价值	10	100	0
3. 公允价值	10	100	0
4. 公允价值	10	100	0
5. 公允价值	10	100	0
6. 公允价值	10	100	0
7. 公允价值	10	100	0
8. 公允价值	10	100	0
9. 公允价值	10	100	0
10. 公允价值	10	100	0

支持批量修改的内容 （左侧实线部分）

以下为excel对应字段名（表格填写规范及说明）

商业意图：选择自定义词包(最多可填1个。)

商业意图：直接添加意图词(意图词之间用"|"隔开，最多900个。)

商业意图：选择意图词模板(模板关键词之间用"|"隔开，最多50个)

商品优选：宽泛匹配 / 精确匹配（单选）

人群包：填写人群包Id（多个ID用"|"隔开，如:23573|34623）

不支持批量修改的内容 (左侧虚线部分)

√『意图词包』不支持批量修改(自定义词包除外)

√ 『用户兴趣』暂时不支持批量修改



DPA批量工具：批量编辑单元

(批量修改单元-其他定向&出价)

工具介绍

批量编辑计划

批量编辑单元

批量编辑创意

慧图批量工具

关键词批量工具

批量修改单元价格

批量修改单元

批量新建单元

① 下载单元列表

② 上传单元文件

点击下载

浏览

按照其中格式填写内容

支持格式xls,xlsx (不超过5000条)

商品定向

不限

商品意图

商品重定向

商品地址

地域

不限

省市

场所

年龄

不限

<18

18-24

25-34

35-44

45-54

>54

性别

不限

女

男

用户兴趣

不限

人群兴趣点

人群包

不限

基础人群

交叉人群

排除人群

操作系统

不限

iOS

Android

其他

APP偏好

不限

按APP分类

自定义

优化目标

点击

转化

付费模式

CPC

出价

1

元/点击

是否开启商品出价?

否

地域选择器

勾选, 即可选择地域

选择完地域后, 点击“复制”可复制制造中的地域

步骤说明

- ①选择『DPA批量工具』中『批量编辑单元』
- ②选择『批量修改单元』
- ③下载单元列表：『点击下载按照『账户筛选』或『目标ID筛选』筛选出需操作的单元，并按照规定进行线下批量编辑
如需修改地域，可使用『地域选择器』辅助填写Excel
- ⑤上传单元文件：上传已编辑完毕的单元文件，上传成功

支持批量修改的内容

(左侧实线部分)

以下为excel对应字段名(表格填写规范及说明)

年龄：全部 / <18|18-24|25-34|35-44|>44 (多选, 用"|"隔开)

性别：全部 / 女|男 (多选, 用"|"隔开)

学历：全部 / 大学及以上|高中及以下|大专 (多选, 用"|"隔开)

地域：不限 / 省市 (多选, 用"|"隔开, 如：北京(一级地区)|上海(一级地区)|广州|深圳)

设备：全部 / IOS|Android|其他 (多选, 用"|"隔开)

机型价格：全部 / 500元以下|500-1000|1000-2000|2000-3000|3000元以上 (多选, 用"|"隔开)

网络：全部 / wifi|移动网络 (多选, 用"|"隔开)

APP安装人群(不限 / 投放已安装人群 / 排除已安装人群) (单选)

单元出价(不能低于0.3元, 对进入第二阶段的OCPC单元不生效)

广告投放状态：有效 / 暂停 (单选)

不支持批量修改的内容

(左侧虚线部分)

√『内容定向』暂不支持

√『APP偏好』暂不支持

DPA批量工具：批量编辑单元 （批量新建单元）

工具介绍

“批量新建单元”包含“批量修改单元”中的所有功能（请参考P71-P77），另外新建单元时还需指定：**（1）商品中心或知识库类型；（2）推广单元投放流量**



步骤说明

- ①选择『DPA批量工具』中『批量编辑单元』
- ②选择『批量新建单元』
- ③下载目标计划列表：点击下载按照『账户筛选』或『目标ID筛选』筛选出目标计划，并按照规定进行线下批量编辑
如需修改地域或媒体信息，可结合使用『地域选择器』和『媒体选择器』辅助填写Excel
- ④上传单元文件：上传已编辑完毕的单元文件，上传成功

支持批量修改的内容 （左侧实线部分）

以下为excel对应字段名（表格填写规范及说明）

单元名称

选择商品：商品库/知识库（单选）

选择商品文件：填写商品文件名称（单选）

选择商品组：填写商品组名称（单选）

备注：

『选择商品』：在新建时必须填写，且新建单元完成后，不可修改（批量修改单元时该字段同样不支持修改）

单元名称

单元JCu_7_30_14:56

复制已有单元

商品目录

通用目录

管理商品目录

投放商品

全部商品

分类勾选商品

高级条件组合

您已选中 572 个商品，请您尽量多的增加投放商品数量，以便系统能为目标人群动态展现更多商品，以提升转化效果。

DPA批量工具：批量编辑单元 （批量新建单元）

工具介绍

“批量新建单元”包含“批量修改单元”中的所有功能（请参考P71-P77），另外新建单元时还需指定：**（1）商品中心或知识库类型；（2）推广单元投放流量**

若您暂未开放联盟流量投放权限、或未选择联盟流量投放，请仔细查看以下内容：

流量选择

投放流量

默认

百青藤

自定义

支持批量修改的内容 （左侧实线部分）

以下为excel对应字段名（表格填写规范及说明）

列表页(是/否)

详情页(是/否)

流量：百度App信息流(是/否)

流量：百度贴吧信息流(是/否)

备注：

√『流量』在新建时必须填写，且至少选择一个“是”，新建单元完成后，不可修改（批量修改单元时该字段同样不支持修改）

工具介绍

步骤说明

- ①选择『DPA批量工具』的『批量编辑创意』
- ②选择『批量修改创意』
- ③下载创意列表：『点击下载』
- ④创意筛选：按照『账户筛选』或『目标ID筛选』筛选出需操作的创意，并按照规定进行线下批量编辑
- ⑤上传创意文件：上传已经编辑完毕的创意文件，上传成功

支持批量修改的内容

(左侧实线部分)

以下为excel对应字段名（表格填写规范及说明）

创意名称
创意标题
副标题（仅支持下载样式）
用户品牌
用户头像URL
跳转链接（推广URL，必填）
监控URL（监控URL，选填）
广告投放状态是否有效（有效 / 暂停）
调起链接（调起URL，选填）
活动图片URL(image1,非必填)
活动图片URL(image2,非必填)
活动图片URL(image3,非必填)

不支持批量修改的内容

(左侧虚线部分)

- √『样式类型』已有的创意类型在新建时已经确定，不能修改
- √『商品库图片』：为自动填充，不支持批量修改

DPA批量工具：批量编辑创意

(批量新建创意)

工具介绍

“批量新建创意”包含“批量修改创意”中的所有功能（请参考P81），另外新建单元时还需指定：创意样式



步骤说明

- ①选择『DPA批量工具』的『批量编辑创意』
- ②选择『批量修改创意』
- ③下载创意目标单元列表：『点击下载』
- ④单元筛选：按照『账户筛选』或『目标ID筛选』筛选出需操作的创意，并按照规范进行线下批量编辑
- ⑤上传创意文件：上传已经编辑完毕的创意文件，上传成功

支持批量修改的内容

(左侧实线部分)

以下为excel对应字段名（表格填写规范及说明）

创意名称	用户头像URL
创意标题	跳转链接（必填）
副标题（仅支持下载样式）	监控URL(非必填)
用户品牌	调起链接(非必填)
活动图片URL(image1,非必填)	活动图片URL(image3,非必填)
活动图片URL(image2,非必填)	广告投放状态是否有效（有效 / 暂停）
创意样式类型（单品大图 / 单品单图 / 单品三图 / 三品三图 / 单品三图II / 三品三图II/开屏样式）	

样式说明：

1. 手百样式：可选择单图样式“单品单图”，大图样式“单品大图”，三图样式“单品三图”或“三品三图”
2. 贴吧样式：只支持大图和三图样式。大图样式选择“单品大图”，贴吧三图样式可选择“单品三图II”或“三品三图II”；
3. 联盟流量样式：可选择开屏样式，其余样式和手百规则相同。

不支持批量修改的内容

(左侧虚线部分)

- √『商品库图片』：为自动填充，不支持批量修改；
- √『橱窗』样式不支持批量操作

DPA批量工具：批量编辑创意

工具介绍



支持批量修改的内容 (左侧实线部分)

以下为excel对应字段名 (表格填写规范及说明)

删除(是/否),默认为否(不删除)



附录3

问题排查通路

- 问题自查
- 排查流程



问题自查

排查通路

问题分类	自查方法	问题表现	优化方法
0展现/0消费	检查创意审核状态	创意处于审核中	耐心等待创意审核通过
	检查商品组中商品数量	商品组筛选的商品为0	重新创建商品组，确保商品组内商品数量大于0
	检查单元内意图词与商品的匹配度	意图词与商品的关联度较差	商品优选，选择『是』
消费下降	检查CPM是否下降	出价下调或CTR下降	优化创意or收缩定向范围or适当提升出价，优化提升CPM
线索成本高	检查CPC是否上涨	CPC上涨，竞争加剧	优化提升CTR，降低流量获取成本
		CPC不变，CTR或转化率下降	观察落地页是否调整、调整后转化流程是否通畅；新增计划/单元人群定向是否精准
APP激活成本高	检查CPC是否上涨	CPC上涨，竞争加剧	优化提升CTR，降低流量获取成本
		CPC不变，CTR或转化率下降	查看分单元的点击-激活的转化率；测试下载流程是否顺畅



排查流程

排查通路

排查通路：hi群+凤聆问题反馈

百度信息流DPA问题反馈（hi群）

『信息流DPA投放相关问题』hi群：1557406

百度商品库问题反馈（hi群）

『商品库对接及相关问题』hi群：1570901

凤聆反馈

反馈前提：已开通信息流（DPA）凤聆反馈权限（中小：一线客服；KA：IMO）

问题类目：投放问题、操作流程问题、商品库对接、商品审核

处理时间：48小时之内

『信息流DPA投放相关问题』hi群：1620991

『商品中心相关问题』hi群：1570901

※ 群成员有上限限制，每个代理保证至少有1个接口人进群，群内昵称规则：运营单位-角色-个人称呼

谢谢观看！