



百度商业产品

# 产品更新速递

2019年7月29日 – 2019年8月7日

## 主要更新概览

序号	类别（产品/行业）	适用场景	更新点	重要程度
1	通用-搜索推广	广告创意制作	视频凤巢-视频创意和视频库优化全流量上线	★★★
2	通用-搜索推广	广告投放优化	搜索推广oCPC-深层辅助转化功能升级上线	★★
3	通用-搜索推广	广告投放优化	星驰2.0-全流量上线	★★
4	通用-信息流竞价	广告投放优化	百度信息流推广平台-deeplink校验规则升级	★★★
5	通用-聚屏	广告投放优化	聚屏独立RTB权限开通&精准选屏&点位热力功能上线	★★★
6	通用-慧视工具	广告创意制作	慧视工具支持视频片段与自定义拼接全量上线	★★★
7	通用-增值产品	广告投放优化	认证“v”-凤巢广告“v”标展现方案优化	★★★
8	行业-法律服务	转化闭环及持续运营	法律行业商家号-营销页建站工具上线	★★★
9	行业-电商店铺	广告投放优化	电商店铺第一期凤巢解决方案	★★★
10	行业-法律服务	广告投放优化	律师会员产品启动售卖	★★★
11	行业-新医疗	转化闭环及持续运营	新医疗-落地页：咨询能力功能优化全流量上线	★★★
12	行业-医美	转化闭环及持续运营	医美-落地页：柠檬爱美&医美营销页产品功能升级	★★★
13	行业-招商加盟	政策与审核	《招商加盟行业落地页标准1.1》更新	★★★

## 1. 视频凤巢-视频创意和视频库优化全流量上线

### 1) 业务端视频投放入口优化

- a) 组件列表可以对单视频和多视频进行管理
- b) 可以选择自主创建视频组件，或者使用系统智能挖掘的视频创意
- c) 母行显示视频类组件及数据，子行显示绑定单元及其状态、数据

### 2) 单视频&多视频物料录入操作

a) 单视频：第一步，绑定计划或单元，第二步，上传视频（本地上传或从视频库上传），第三步，上传创意展示图，第四步，右侧区域预览并提交。视频和图片全部填充，则分别形成这三种视频样式。

（注：图片尺寸及数量限制，支持批量上传裁剪多张图片每种图片最多可上传12张，在该样式内优选）

单视频新建界面样式：

b) 多视频：第一步，绑定计划或单元，第二步，上传视频（本地上传或从视频库上传），第三步，上传创意展示图或子链描述，第四步，右侧区域预览并提交。生成多视频横滑样式&•视频三子链样式。

（注：在多视频流程内不要上传重复图片和重复视频）

### 3) 视频数据报告

支持分样式类型查看数据报告（位置：报告—高级创意报告—筛选视频类组件报告）。

更多详细使用指南，请参见8月6日运营通知-《视频凤巢业务端操作手册》

### 4) 视频库界面功能

- 视频库分：我的视频、智能生成视频、系统挖掘视频（位置：共享库—视频库）。

- a) 我的视频：包含客户自主上传、和通过工具制作的视频
- b) 智能生成视频：系统根据模板智能合成的视频
- c) 系统挖掘视频：系统抓取的客户官网或在其他网站投放的视频

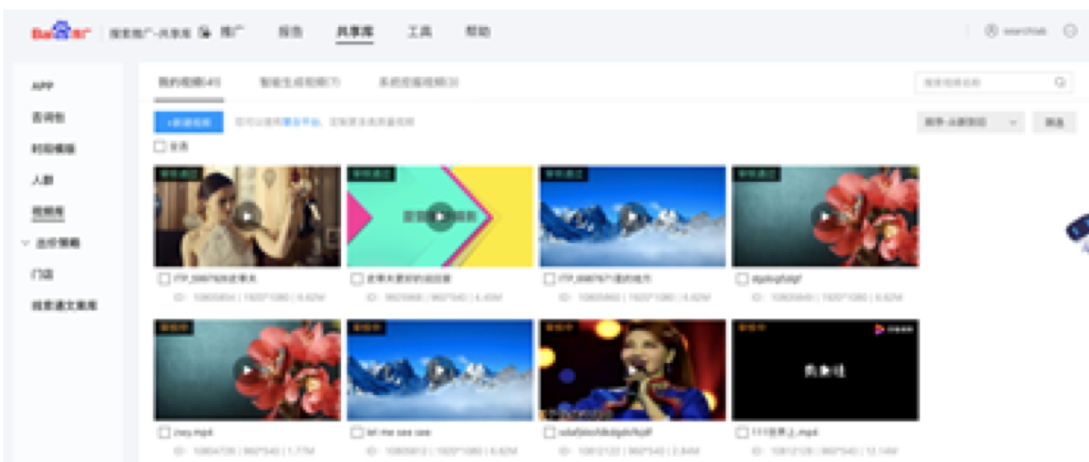
#### • 筛选功能：

- a) 支持按时间顺序和大小的排序；
- b) 支持筛选视频的审核状态。

#### • 视频物料操作功能：

- a) 点击播放icon，可打开预览浮层播放
- b) 展示视频名称、ID、尺寸、大小
- c) 我的视频、系统挖掘视频支持视频名称和封面的编辑，智能生成视频还支持编辑视频素材

#### • 视频库界面样式：



## 2. 搜索推广oCPC-深层辅助转化功能升级上线

- 1) 原“辅助转化”功能统一更名为：“深层辅助转化”。
  - 2) 新增咨询工具授权深层辅助转化功能
- 咨询工具授权新增“深层辅助转化”功能，在辅助转化类型框中，选择最想优化的一种深层转化类型即可（除电话中间号外，其他数据接入来源均支持该功能）；
- 权限开通：提供账户名称和账户id[发送邮件至fc-ocpc@baidu.com](mailto:fc-ocpc@baidu.com)，申请开通“深层辅助转化”功能权限。

• 投放包名称①：

1-10个字

• 流量范围②：

☐ PC

☐ 移动

• 数据来源③：

☐ 代码监测

☐ API 回传

☒ 咨询工具授权

☐ 商家号

☐ APP 激活

☐ 电话数据授权

☐ 百度智能小程序

主转化

请选择主... ▾

一句话咨询

三句话咨询

有效线索

深层辅助转化④

▾



3. 星驰2.0-全流量上线

【星驰】致力于在搜索场景下，挖掘新增流量，以业务点+实时关键词包为定向方向，覆盖常规搜索广告无法触达的高端用户，匹配高质量内容广告，为品牌/新品宣传挖掘增量；为了方便客户投放，推出【星驰2.0】，在星驰1.0基础上进行产品升级，对词包触发，计费竞价三方面做了全面升级，以此提供给客户更优质的投放体验。

升级功能：

- 1) 触发：客户提交业务词根自动匹配相关实时词包和流量
- 2) 竞价：cpm出价，多家客户创意B\*Q竞争
- 3) 计费：cpm实时竞价

全流量上线时间：8月15日

适配客户：有品牌曝光、新品宣传、侧重产品展示拓展增量需求的客户

重点适配行业：手机数码、化妆品、汽配、运动服饰

展现样式：



产品入口：

需在两个业务端进行投放设置（一站式业务端&星驰业务端）其中，星驰业务端账户名和密码为客户手百登录用户名及对应密码，需提供手百登录用户名进行业务端权限开通绑定

- 一站式业务端（www2.baidu.com）：百度推广账号——登录——一站式后台——新建计划——新建单元——购买关键词——创建基础创意
- 星驰业务端（houtai.baidu.com）：手百登录帐号——登录星驰后台——新增计划——新增词——新增高级创意

星驰帐号开通：

8月8日起提报邮件申请入口开通（建议明确投放客户按照行业统一提交，批量开通）

邮件发送至：[xingchi\\_feedback@baidu.com](mailto:xingchi_feedback@baidu.com)

#### 4. 百度信息流推广平台-deeplink校验规则升级

随着deeplink客户规模的增加，为了提升客户调起率，减少投放badcase，平台端对于调起url增加校验规则，提交物料时如果不合规，则直接在平台报错提示，不允许提交。

校验规则：

- 1) 对于内部流量（含百度信息流、好看视频、百度贴吧等），适用如下规则：
  - a) 协议头校验：协议头禁止使用http/https开头；
  - b) deeplink链接任何地方不允许出现中文、空格、换行符、tab制表符；
  - c) 必填占位符校验：deeplink链接中必须包含{{DEEPLINK\_BACKURL}} 或者 {{DEEPLINK\_KEPLERID}} 或者 {{DEEPLINK\_KEPLERID\_M}}
- 2) 对于单选百青藤流量，适用如下规则：
  - a) deeplink链接任何地方不允许出现中文、空格、换行符、tab制表符
- 3) 对于不合规链接，输入时做飘红提示，不可成功提交

\* 推广URL:

请填移动端URL，若无移动URL请到商家号

调起URL生成方式: ☒ 手动填写 ☐ 自动生成 ?

调起URL: ?

## 5. 聚屏独立RTB权限开通&精准选屏&点位热力功能上线

### 1) 权限全量开通

独立RTB投放权限已全量账户开通，广告主登录账户后，进入【全部商业产品】，在品牌流量中开通聚屏推广即可。  
PS：如全部商业产品种无聚屏推广，可通过原流程申请权限（邮件到jprtbsales [jprtbsales@baidu.com](mailto:jprtbsales@baidu.com) 申请）。



### 2) 新增精准点位选屏功能

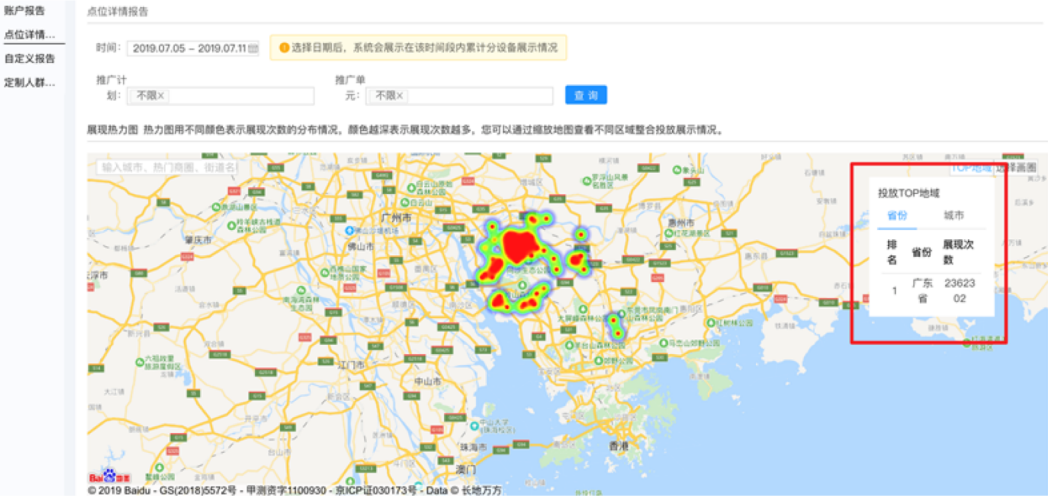
在原有基础媒体投放基础上，添加精准点位选屏功能，账户可通过地域、人群兴趣、人群属性、商圈等多种定向方式筛选点位资源，按照点位粒度进行广告投放，同时资源预估提供点位粒度的预估数据。



5. 聚屏独立RTB权限开通&精准选屏&点位热力功能上线

3) 新增点位热力报表功能

点位热力图：展现用户广告在点位粒度上的分布，展示次数越多颜色越深。选择时间范围和指定计划单元后，可查看展现TOP省/市展现信息，同时用户可在地图上圈选地域查看指定地域内的设备维度展现详情数据。



点位详情报表：显示当前热力图对应所有点位的展示详情数据，支持用户下载查看。

数据下载 数据下载时间范围不能超过30天，请您在规定时间内下载数据

计划名称	单元名称	设备名称	省份	城市	设备地址	展现次数	消费金额
合计						2362302	37020.733
居民楼3 (16-24时)	门禁屏	门禁屏	广东省	东莞市	广东省 东莞市 东城街道 星河传说 11栋2单元大堂	1152	18.434
居民楼2 (早9-20时)	优质电梯电视	门禁屏	广东省	东莞市	广东省 东莞市 东城街道 星河传说 11栋2单元大堂	1024	14.336
居民楼3 (16-24时)	门禁屏	门禁屏	广东省	东莞市	广东省 东莞市 东城街道 星河传说 11栋1单元大堂	1146	18.334
居民楼2 (早9-20时)	优质电梯电视	门禁屏	广东省	东莞市	广东省 东莞市 东城街道 星河传说 11栋1单元大堂	1079	15.102
居民楼2 (早9-20时)	优质电梯电视	门禁屏	广东省	东莞市	广东省 东莞市 东城街道 星河传说 12栋2单元大堂	997	13.96
居民楼3 (16-24时)	门禁屏	门禁屏	广东省	东莞市	广东省 东莞市 东城街道 星河传说 12栋2单元大堂	1114	17.828
居民楼3 (16-24时)	门禁屏	门禁屏	广东省	东莞市	广东省 东莞市 万江区 都会广场 富都B座1楼	1130	18.062
居民楼2 (早9-20时)	优质电梯电视	门禁屏	广东省	东莞市	广东省 东莞市 万江区 都会广场 富都B座1楼	1024	14.328
居民楼2 (早9-20时)	优质电梯电视	门禁屏	广东省	东莞市	广东省 东莞市 万江区 都会广场 富都C座1楼	950	13.302
居民楼3 (16-24时)	门禁屏	门禁屏	广东省	东莞市	广东省 东莞市 万江区 都会广场 富都C座1楼	1063	17.012

每页显示 10



## 6. 慧视工具支持视频片段与自定义拼接全量上线

为提升广告主的视频编辑效率，慧视工具进行升级，支持灵活片段剪辑和拼接，并支持通过模板制作片头 / 片尾，可以在自定义拼接中多次使用。

- 视频片段库：支持广告主主动按照片段类型管理视频片段，为后续的快捷拼接作准备
- 新增片头片尾库（本期添加支持2套片头，6套片尾）：选择片头片尾 > 填写素材 > 结果存储于视频片段库

片头示例：

<http://bj.bcebos.com/fcvideo/template/zebra/5pe25bCa5bm5ZGK54mH5aS0MjAxOTA2MDM=/5pe25bCa5bm5ZGK54mH5aS0MjAxOTA2MDM=.mp4>

片尾示例：

<http://bj.bcebos.com/fcvideo/template/zebra/5paH5a2X5ruR5YqoMjAxOTA2MDM=/5paH5a2X5ruR5YqoMjAxOTA2MDM=.mp4>

- 选择片段后，支持截选裁剪视频片段



6. 慧视工具支持视频片段与自定义拼接全量上线

- 自定义片段剪辑与拼接



- 交互优化：合成状态提示





## 7. 认证“v”-凤巢广告“v”标展现方案优化

为了能够让网民能更加直观的认知到实名认证的结果，并予以网民更安全的保障，提升网民搜索体验，凤巢推广结果现已上线“保”标字样，旨在将保障信息外显化，同时凤巢推广结果中将以“保”标替代“V”标进行展示，进一步优化实名认证的结果体现。

### 产品升级：

加“v”产品变更为“真实性验证”，设有独立的协议、认证流程和缴费流程。

### 展现变化：

- 1) 在商业搜索结果内，已通过认证的客户，原“V”标识下线，认证结果将在“保”标结果中展示，提示该客户已实名认证；未进行认证的客户，也将在结果中展示“保”标，但无实名认证结果展示。新客户完成认证后，将直接展示“保”标及认证结果。
- 2) 在自然搜索结果内，针对8月1日之前认证通过的客户，“V”标识继续展现；针对8月1日之后认证通过的客户，“V”标识不再展现；
  - a) 客户网站自行安装的信誉名片将于下线；
  - b) 小频道搜索结果中将下线“V”标；
  - c) 搜索结果中品专结果“V”标暂不受影响；
  - d) 搜索结果中信誉阿拉丁、企业档案页，均保持不变。

### 升级时间：

- 1) 8月1日客户自行安装的信誉名片（通过统计代码安装在客户网站上的卡片）下线。
- 2) 8月8日随机覆盖2%流量的客户进行“V”标识替换为“保”标展示小流量实验。
- 3) 8月12日商业搜索结果内“V”标隐藏展现，认证信息在“保”标的提示文案里展现（不包括feed\小频道\品专）。

### PC端展现样式：



### WISE端展现样式：





## 9. 电商店铺第一期凤巢解决方案

本期项目提供面向电商店铺的凤巢投放方案，通过独立入口投放计划、自动封装调起链接等，缩短投放路径，提升转化效果。

支持客户：拥有天猫、淘宝店铺的电商客户

所需权限：

- 1) 白名单功能：申请白名单后可通过电商店铺独立入口进行投放
- 2) 账户主域权限：投放账户的主域taobao.com 或者 tmall.com

核心功能：

- 1) 独立入口



- 2) 创意设置（包含调起链接独立封装）



- 3) 调起支持样式

基础创意：文本及单图  
高级创意：闪投高级样式

10. 律师会员产品启动售卖

律师会员是针对律师客户群体全新推出的一个定制化产品，目前已正式启动售卖。

售卖方式：  
CPT计价，仅支持按年/半年售卖  
售卖对象：  
仅针对律师行业客户开放售卖

**律师会员产品权益一曝光机会**

召回阿拉丁卡片，既有机会获得曝光

地域+律师（北京律师）

领域+律师（离婚律师）



**律师会员产品权益一权威认证**

资质已认证



**资质认证**

- 律师执业证书认证
- 擅长领域

**触发机制**

- Query=姓名+律师
- 示例：王永学律师
- 支持XX律师XX事务所，支持有空格

**展现样式**

- 大卡  
基本信息/律师简介/荣誉头衔/电话和咨询入口
- 小卡  
基本信息/电话和咨询入口

**展现位置**

- 置顶展示

**律师会员产品三大等级**

权益类型	权益名称	普通会员	黄金会员	铂金会员
收录	百度收录	律师会员信息会被百度收录	律师会员信息会被百度收录	律师会员信息会被百度收录
搜索展现权	律师名片	小卡	大卡	
	曝光轮展	搜索地域+律师（如北京律师）即可召回阿拉丁卡片，既有机会获得曝光	搜索地域+律师（如北京律师）及领域+律师（如离婚律师、拆迁律师、支持2个标签），即可召回阿拉丁卡片，既有机会获得曝光	搜索地域+律师（如北京律师）及领域+律师（如离婚律师、拆迁律师、破产清算律师、继承律师、刑事律师，支持5个标签），即可召回阿拉丁卡片，既有机会获得曝光
排序逻辑：都符合要求的前提下：铂金会员>黄金会员>普通会员>非会员				

更多权益敬请期待中



更多详细信息，请查看：  
<http://yingxiao.baidu.com/new/home/product/details/id/5710>

11. 新医疗-落地页：咨询能力功能优化全流量上线

功能一：文章页识别内容引导咨询

在网民浏览内容型页面时，能吸引网民注意高频发问内容，激发网民跳转咨询，提高网民咨询意愿。

- 在客户文章详情页识别疑问句，作样式区分引导咨询。
- 点击识别“疑问句”后，打开会话页，输入框代入“{疑问句}”。



功能二：疾病页面、医生卡片点击咨询信息带入



- 用户点击科室疾病页面对应的咨询模块，跳转到咨询页面，带入疾病小卡信息和输入框话术。
- 用户点击医生团队对应的咨询模块，跳转到咨询页面，带入医生小卡信息和输入框话术。

注：以上功能更新无需客户主动操作



## 11. 新医疗-落地页：咨询能力功能优化全流量上线

### 功能三：标准型落地页咨询通栏文案优化



相关文章模块文案优化：

- 全部标签名称文案：在线咨询，快速定位您的问题。
- 其他标签文案：还想了解更多？点击在线咨询。
- 疗法标签文案：我猜您想咨询更多疾病疗法相关内容。
- 科普标签文案：免费咨询更多健康科普信息。
- 知识标签文案：获取更多健康知识信息。

疾病页咨询通栏文案优化

- 病因标签：在线咨询xxx是怎么引起的？；
- 症状标签：也有这些症状？快速了解xxx；
- 危害标签：快速咨询xxx的几大危害；
- 检查标签：快速咨询xxx的检查项目；
- 并发症标签：xxx还有这些并发症，点击咨询；
- 诊断标签：xxx如何鉴别诊断？；
- 护理标签：免费咨询xxx要怎么护理？；
- 预防标签：想预防xxx，还有这些方法；
- 注意事项标签：免费咨询xxx患者注意事项；
- 介绍标签文案为：了解xxx更多信息（xxx为疾病文案）。

注：以上功能更新无需客户主动操作



## 12. 医美-落地页：柠檬爱美&医美营销页产品功能升级

1) 医院入驻升级：医院机构v2.0上线，降低客户入驻成本，优化入驻体验，转化管理模块升级：

- a.支持民营三级整形外科医院和口腔等医院入驻
- b.去除绑定手机验证逻辑
- c.支持客户选择医美全站默认咨询接待方案
- d.支持客户自定义设置C端机构页的页面底部转化组合（候选设置：电话+咨询/仅咨询/仅电话）
- e.新增机构首页披露&物料审核中状态披露
- f.修复电话存储问题，客户可重新提交电话进行更正（注：修改转化设置不影响当前物料审核状态）

操作界面：

## 转化管理

\* 已授权工具      请点击下方新增授权工具，完成咨询授权  
[新增工具授权](#)

\* 医美站点全站默认咨询组件      请先完成上方咨询工具授权，再设置默认咨询组件。当前此咨询组件为所有柠檬页面底部下的咨询组件[设置](#)

\* 柠檬官方客服电话

010

此电话为售后电话，用于商品退换货或订单咨询使用

\* 医美站点全站默认电话

☒ 手机    ☐ 固定

中国大陆+86

此电话为所有柠檬页面底部下的拨打电话

\* 柠檬底部转化组件组合

☐ 机构电话+在线咨询    ☐ 在线咨询    ☒ 机构电话

2) 医美营销页功能升级：营销页吸底组件自定义功能上线；顶部bar功能升级

- **营销页吸底组件自定义功能介绍：**
  - a.吸底组件支持三种按钮自由切换：单按钮、双按钮、三按钮；
  - b.支持配置表单、咨询、电话三种转化方式；
  - c.按钮颜色、文案+颜色可以灵活配置选择；
  - d.按钮顺序可以任意切换。
- **顶部bar功能升级介绍：**
  - a.顶部bar展现柠檬医院名称
  - b.增加医院主页icon，可以跳转至柠檬医院主页
  - c.顶部bar获取数据时可以获取推广账户主体信息，解决推广账户不登录柠檬B端也可以读取医院信息的问题。

效果展示：

12. 医美-落地页：柠檬爱美&医美营销页产品功能升级

3) 柠檬爱美B端诊断报告上线

- 柠檬B端在医院端新增诊断报告，丰富医美内容生态的表现形式，也可促进落地页的转化
- 功能介绍：
  - a.诊断报告支持客户新建、编辑、修改、删除、列表排序。
  - b.支持关联项目、医生、日记本、商品。
  - c.支持使用富文本编辑器编辑方案设计和手术过程等内容。
  - d.诊断报告均有写作提示样本，可以帮助可以快速找到编写思路。



4) 柠檬爱美医生端帖子发布功能

- 医生端升级帖子发布功能，兼容原有的医生说文章为图文混排的帖子，新增了上图下文类型的新的帖子类型，后续可和C端用户发帖进行兼容展示。
- 功能介绍：
  - a.支持图文混排和上图下文2种排版类型；
  - b.轮播图片支持1:1、3:4、4:3三种比例；
  - c.支持关联3个项目、5个商品；
  - d.标题和正文均支持编辑器预设和输入法自带的表情插入；
  - e.支持客户自定义排序，客户可设置不同的权重，对帖子的展现排序进行控制。



### 13. 《招商加盟行业落地页标准1.1》更新

#### 更新内容：

修改第四章第一节第26条，“落地页中出现的联系地址需与营业执照地址保持一致。如地址不一致，需提供相应证明，例如两个地址的公司之间存在连锁、加盟、集团、总分公司、子母公司等关系证明。”

新增第四章第一节第27条，“不得出现不完整的中国地图。”

新增第四章第一节第28条，落地页中，对可能存在的风险以及风险责任承担需做出合理提示或者警示,如“投资有风险，选择需谨慎。”

修改第五章第一节第1条，“品牌、logo需与注册页面信息保持一致，禁止为无授权且非权利人推广。”

修改第五章第一节第4条，“招商加盟类物料禁止以代理人、受益者的名义或者形象作推荐、证明。”

#### 执行时间：

2019年7月19日



百度商业产品 · 产品更新速递

THANKS